

ANALÝZA VÝSLEDKŮ
MAPY ŠKOLY

Analytická zpráva ZŠ 2022/2023

Základní škola XXX
(XXXX)

Celkové hodnocení jednotlivých oblastí školy z pohledu žáků, rodičů a učitelů	5
Hodnocení jednotlivých oblastí školy z pohledu žáků 2. stupně	5
Spokojenost rodičů s fungováním jednotlivých oblastí školy	6
Spokojenost učitelů s fungováním jednotlivých oblastí školy	7
Detailní hodnocení školy z pohledu žáků, učitelů, rodičů a provozních zaměstnanců	8
Žáci 1. stupně	8
Hodnocení školy	8
Atmosféra školy	9
Vnímání výuky a vyučujících	14
Žáci 2. stupně	18
Hodnocení školy	18
Atmosféra školy	18
Vnímání výuky a vyučujících	26
Rodiče	32
Vnímání pedagogů a výuky	32
Důvody pro volbu vaší školy	37
Způsob komunikace se školou, který rodiče preferují	38
Celková spokojenost se školou	39
Učitelé	40
Vedení školy	40
Využívání vlastních finančních prostředků pro nákup pracovního vybavení	41
Atmosféra školy	41
Náročnost práce	43
Celková spokojenost se zaměstnáním	45
Provozní zaměstnanci	46
Pracovní podmínky	46
Pracovní vztahy na škole	48
Atmosféra a sociální klima školy	49
Celková spokojenost na škole	50
Otevřené otázky	51
Žáci 1. stupně	51
Žáci 2. stupně	51
Rodiče	51
Učitelé	51
Provozní zaměstnanci	51

Analytická zpráva, kterou právě čtete, je hlavním výstupem dotazníkového šetření Mapa školy. Vaše škola využila příležitosti získat zpětnou vazbu od různých skupin respondentů. Na jejich odpovědi se můžete detailně podívat na záložce Výsledky v aplikaci mapaskoly.cz. Nyní vám předkládáme výsledky vaší školy zpracované v přehledném souboru grafů a tabulek, které jsou doplněny o srovnání s ostatními zapojenými školami. Věříme, že vám analytická zpráva a aplikace mapaskoly.cz poskytnou cenné informace, které potvrdí jaké má vaše škola silné stránky a povedou k pozitivním změnám tam, kde se třeba tolik nedaří.

Přejeme vám a vaší škole jen to nejlepší.

Anna Tzurna

Dotazníkové šetření Mapa školy probíhá během školního roku 2022/2023. Kolik škol se doposud do projektu zapojilo v letošním roce?

Typ školy	Počet zapojených škol
Základní škola	42
Střední škola	11
Mateřská škola	14

U otázek, kde je to relevantní, vám nabízíme srovnání s odpověďmi ostatních škol zapojených do šetření.

Otázky, které jsme do letošního dotazníku zařadili nově, obsahují srovnání se školami zapojenými pouze do letošního ročníku.

U otázek, které v dotazníku zůstaly z loňského roku zobrazujeme srovnání s ostatními školami zapojenými souhrnně v letošním a v loňském roce.

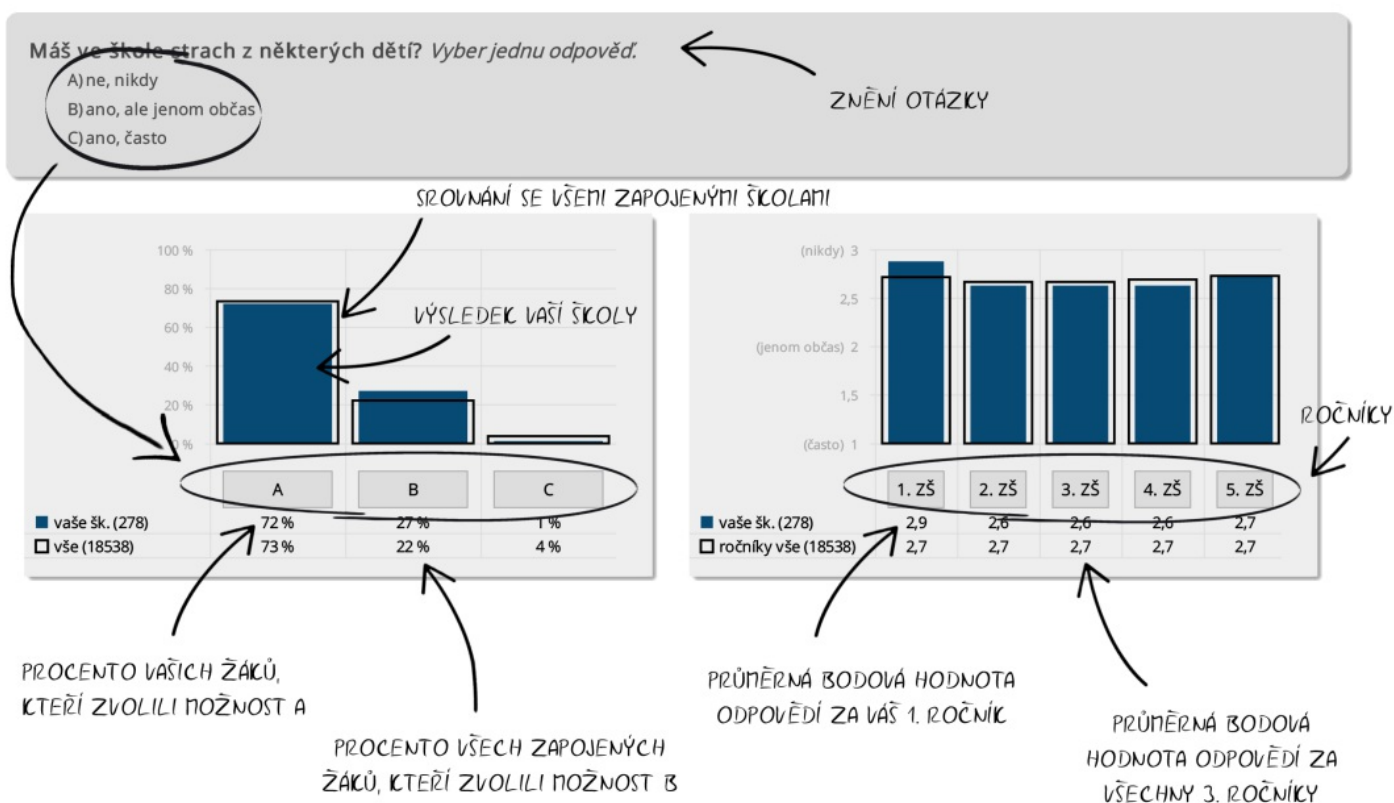
U některých otázek tedy v grafu uvidíte méně škol, s nimiž se vaše výsledky srovnávají.

V následujících tabulkách najdete počty žáků, učitelů, rodičů a provozních zaměstnanců, kteří se zúčastnili dotazníkového šetření Mapa školy. První tabulka obsahuje data za vaši školu, druhá tabulka potom data za všechny školy, které se do dotazníku zapojily od roku 2021.

Vaše škola	celkem	1. roč. ZŠ	2. roč. ZŠ	3. roč. ZŠ	4. roč. ZŠ	5. roč. ZŠ	6. roč. ZŠ	7. roč. ZŠ	8. roč. ZŠ	9. roč. ZŠ
Žák 1. stupeň (ZŠ)	102	7	28	15	21	31				
Žák 2. stupeň (ZŠ)	148						33	42	39	34
Učitel (ZŠ)	33									
Rodič (ZŠ)	184	5	23	12	13	23	14	38	29	27
Provozní zaměstnanec (ZŠ)	13									

Všechny školy	celkem	1. roč. ZŠ	2. roč. ZŠ	3. roč. ZŠ	4. roč. ZŠ	5. roč. ZŠ	6. roč. ZŠ	7. roč. ZŠ	8. roč. ZŠ	9. roč. ZŠ
Žák 1. stupeň (ZŠ)	15628	1924	3062	3145	3548	3918				
Žák 2. stupeň (ZŠ)	13414						3528	3448	3457	2981
Učitel (ZŠ)	3304									
Rodič (ZŠ)	19315	2105	2433	2308	2310	2330	2144	2053	2044	1535
Provozní zaměstnanec (ZŠ)	805									

V následující části analytické zprávy jsou zpracované grafy za jednotlivé oblasti dotazníkového šetření. Na ukázkovém grafu vám teď ukážeme, co všechno z nich můžete vyčíst.



Jak můžete vidět na ukázkovém grafu, vnitřní barevné sloupečky vždy zobrazují výsledek vaší školy, černý rámeček pak ukazuje srovnání se všemi zapojenými školami. Zvýšenou pozornost doporučujeme věnovat oblastem, kde se průměr vaší školy výrazně odlišuje od celorepublikového průměru, a také počtu respondentů, kteří na danou otázku odpovídali.

Pokud vás zajímají **podrobnější informace**, například jak odpovídali žáci 1. A a 1. B, počet respondentů, kteří na danou otázku odpovídali, otevřené odpovědi a mnohé další, využijte aplikaci mapaskoly.cz. Stačí se jen přihlásit vaším kódem školy a heslem.

Vysvětlení pojmů v ukázkovém grafu:

Bodová hodnota vyjadřuje průměrnou bodovou hodnotu odpovědí za vaši školu (např.: nikdy – 3 body; jenom občas – 2 body; často – 1 bod).

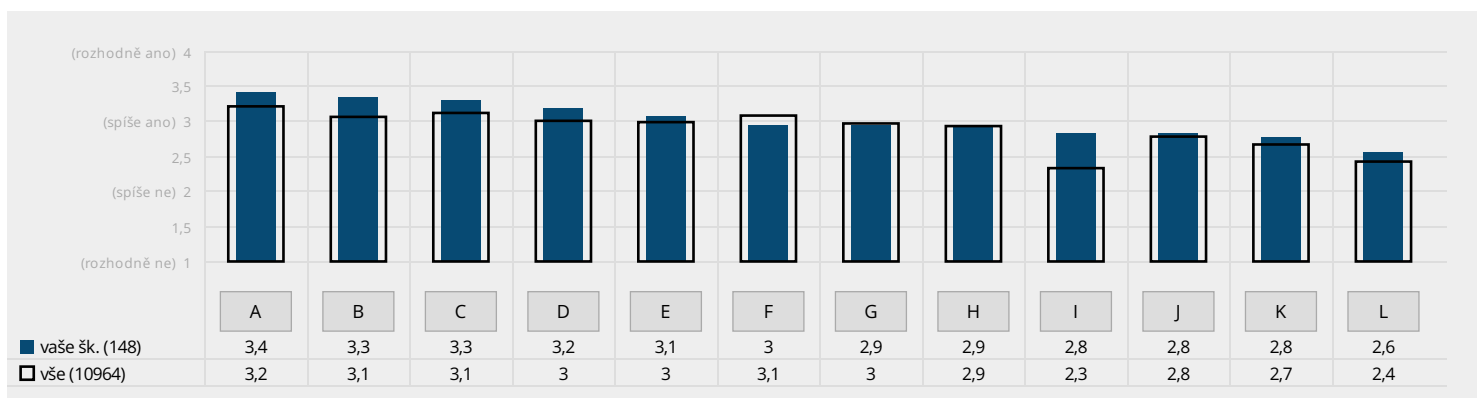
Osa Y zobrazuje možné odpovědi na danou otázku/oblast vyjádřené řadou čísel, které představují stupnici souhlasu (např.: nikdy – 3 body; jenom občas – 2 body; často – 1 bod), případně procentuální zastoupení respondentů, kteří vybrali danou možnost.

Celkové hodnocení jednotlivých oblastí školy z pohledu žáků, rodičů a učitelů

Hodnocení jednotlivých oblastí školy z pohledu žáků 2. stupně

Žák 2: U následujících tvrzení o vaší škole vyber, do jaké míry s nimi souhlasíš.

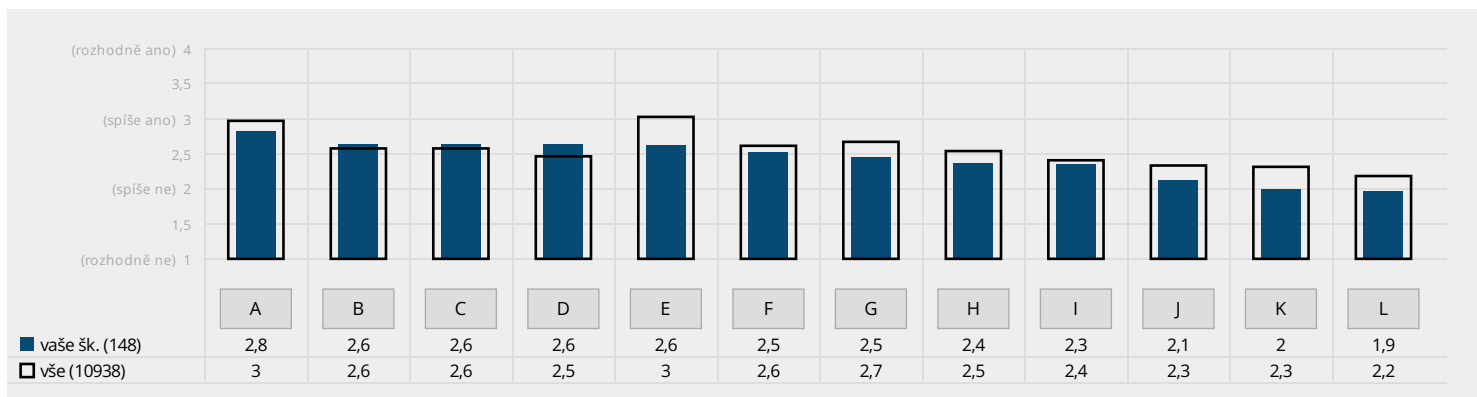
- | | |
|--------------------------------------------------------------------------|---------------------------------------------------------------|
| A) Sportovní vybavení školy je na dobré úrovni. | G) Vyučující naší školy jsou dobrými pedagogy/pedagožkami. |
| B) Výuka práce s počítačem (informatika) je u nás ve škole kvalitní. | H) Vztahy mezi žáky jsou u nás ve škole přátelské. |
| C) Naše škola je dobře vybavena pomůckami, které se využívají při výuce. | I) Naše školní jídelna má celkově dobrou úroveň. |
| D) Prostory školy jsou hezky a příjemně zařízené. | J) Naše škola má kvalitní nabídku volitelných předmětů. |
| E) Výuka je u nás ve škole kvalitní. | K) U nás ve škole je dobrá nabídka kroužků. |
| F) Naše škola pořádá dostatek kvalitních školních akcí. | L) Záchody a umývárny školy jsou (téměř) vždy v dobrém stavu. |



Graf zachycuje, do jaké míry žáci 2. stupně souhlasí s vybranými tvrzeními. Zvýšenou pozornost doporučujeme věnovat oblastem, kde se průměr vaší školy výrazně odlišuje od celorepublikového průměru. V legendě grafu uvádíme průměrný počet respondentů, kteří odpověděli na všechny tyto otázky.

Žák 2: U následujících oblastí rozhodni, zda je podle tebe potřeba, aby se jejich současná úroveň zlepšila.

- | | |
|------------------------------------|---------------------------------|
| A) stav záchodů a umyváren | G) nabídka volitelných předmětů |
| B) kvalita výuky ve škole | H) zařízení prostor školy |
| C) školní akce, které škola pořádá | I) současná nabídka kroužků |
| D) pedagogické schopnosti učitelů | J) vybavení pomůckami do výuky |
| E) úroveň školní jídelny | K) výuka práce na počítači |
| F) vztahy mezi žáky | L) sportovní vybavení školy |

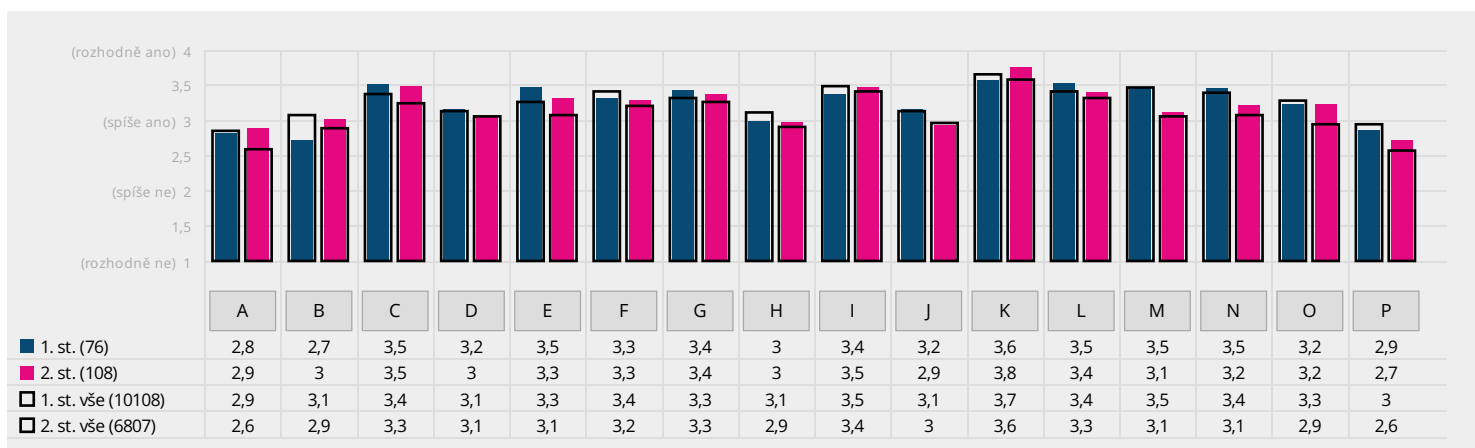
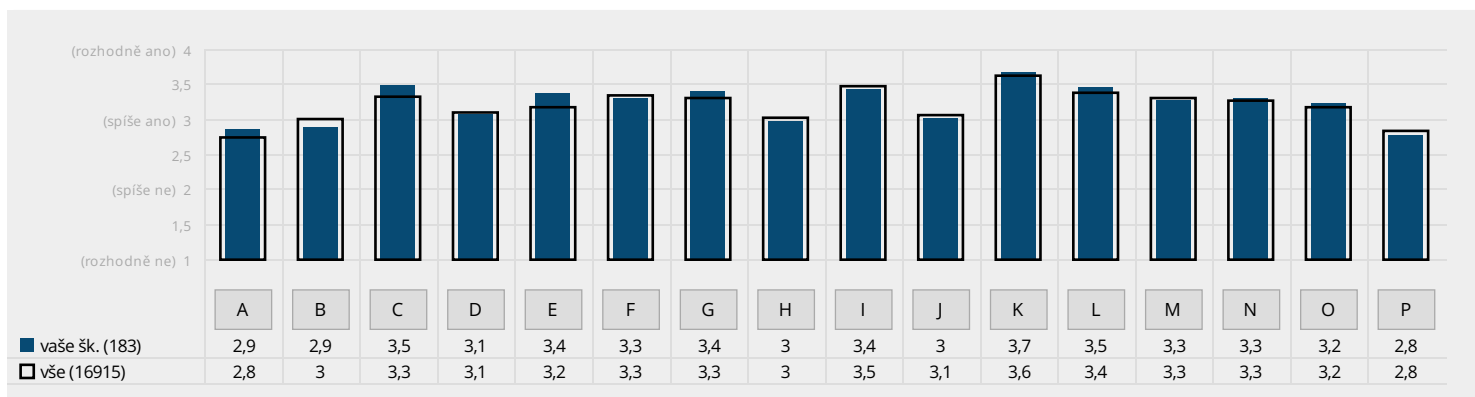


Graf zachycuje, nakolik je podle žáků 2. stupně třeba zlepšit úroveň vybraných oblastí. Zvýšenou pozornost doporučujeme věnovat oblastem, kde průměr vaší školy výrazně převyšuje celorepublikový průměr a také oblastem na levé straně grafu. V legendě grafu uvádíme průměrný počet respondentů, kteří odpověděli na všechny tyto otázky.

Spokojenost rodičů s fungováním jednotlivých oblastí školy

Rodič: Jste u vás ve škole spokojen/a s následujícími oblastmi?

- A) s úrovní školní jídelny
- B) s úrovní záchodů a umýváren
- C) s prostorami školy
- D) s výukou cizích jazyků
- E) s výukou práce na počítači / informatiky
- F) s pomůckami, které se na škole používají při výuce
- G) s vybavením a zázemím, které škola využívá pro tělesnou výchovu a sportovní aktivity
- H) s nabídkou volitelných předmětů
- I) se způsobem předávání důležitých informací rodičům
- J) s kvalitou vztahů mezi žáky
- K) s komunikací s třídním učitelem vašeho dítěte
- L) s vedením školy
- M) s pedagogickými schopnostmi vyučujících
- N) s celkovou úrovní výuky
- O) se školními akcemi
- P) s nabídkou kroužků

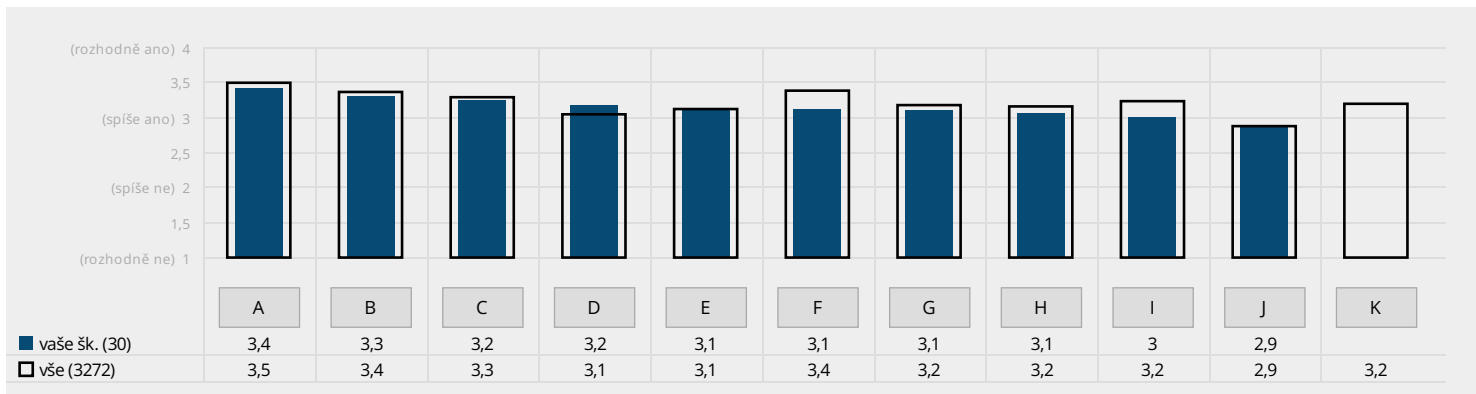


Graf zachycuje spokojenost rodičů s vybranými oblastmi fungování školy. Za pozornost stojí oblasti, kde se buďto výrazně liší průměry 1. a 2. stupně, nebo kde průměry za vaši školu neodpovídají celorepublikovým průměrům. V legendě grafu uvádíme průměrný počet respondentů, kteří odpověděli na všechny tyto otázky.

Spokojenost učitelů s fungováním jednotlivých oblastí školy

Učitel: Jste u vás ve škole spokojen/a s následujícími oblastmi?

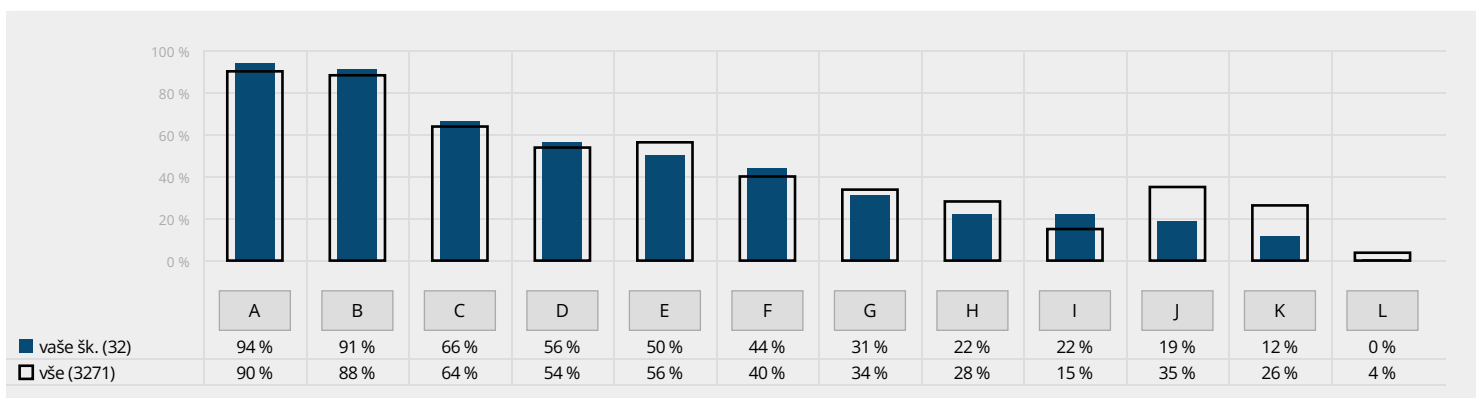
- | | |
|------------------------------------------------------------|----------------------------------------------------------|
| A) s přístupem vedení školy vůči vám | G) s kvalitou pomůcek určených pro výuku vašich předmětů |
| B) s množstvím příležitostí pro váš profesně-osobní rozvoj | H) s tím, jak s vámi rodiče komunikují |
| C) s chováním žáků vůči vám | I) s vaším finančním ohodnocením |
| D) s interním nastavením systému administrativní práce | J) s připraveností žáků na vaši výuku |
| E) s vaším pracovním zázemím | K) se způsobem, jakým se ve škole pracuje s inkluzí |
| F) se vztahy v učitelském sboru | |



V tomto grafu je znázorněna spokojenost učitelů s různými aspekty fungování školy a jejich práce. Zvýšenou pozornost doporučujeme věnovat oblastem, kde se průměr vaší školy výrazně odlišuje od celorepublikového průměru. Oblasti jsou seřazeny sestupně podle průměrné spokojenosti na vaší škole. Při interpretaci věnujte pozornost i následujícímu grafu, který znázorňuje oblasti mající na spokojenost učitelů největší vliv. V legendě grafu uvádíme průměrný počet respondentů, kteří odpověděli na všechny tyto otázky.

Učitel: Které z následujících oblastí mají obecně největší vliv na to, zda jste ve svém zaměstnání (na pozici pedagoga/pedagožky) celkově spokojen/a?

- | | |
|---------------------------------------------------------------------------------------------------|------------------------------------------------------------------------------------------------------------------------------------------------------|
| A) vztahy v učitelském sboru | G) kvalita pomůcek určených pro výuku vašich předmětů |
| B) přístup vedení školy vůči vám | H) připravenost žáků na výuku |
| C) finanční ohodnocení | I) způsob práce školy s inkluzí |
| D) pracovní zázemí (vybavenost, prostornost, uspořádání, míra soukromí atd. v kabinetu/kanceláři) | J) množství příležitostí pro profesně-osobní rozvoj |
| E) chování žáků vůči vám | K) interní nastavení systému administrativní práce (způsob, procesy a prostředky, jimiž se pedagogové na škole musejí vypořádávat s administrativou) |
| F) způsob komunikace ze strany rodičů žáků | L) něco jiného (prosím uveďte): |



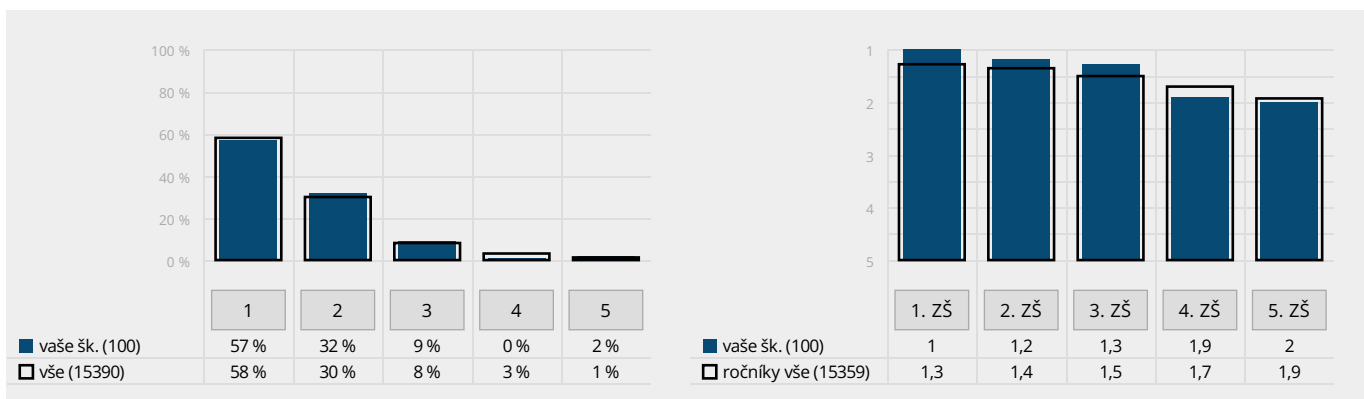
Učitelé hodnotili, nakolik mají jednotlivé oblasti vliv na jejich spokojenost v zaměstnání. Při interpretaci věnujte pozornost i předchozímu grafu, který znázorňuje spokojenost učitelů s vybranými oblastmi. Zaměřte se zejména na ty oblasti, se kterými učitelé nejsou spokojeni a které mají na jejich spokojenost největší vliv. Při porovnávání grafů nezapomeňte, že jsou oblasti seřazeny sestupně, takže oblast A v předchozím grafu nemusí znamenat stejnou oblast jako A v tomto grafu.

Detailní hodnocení školy z pohledu žáků, učitelů, rodičů a provozních zaměstnanců

Žáci 1. stupně

Hodnocení školy

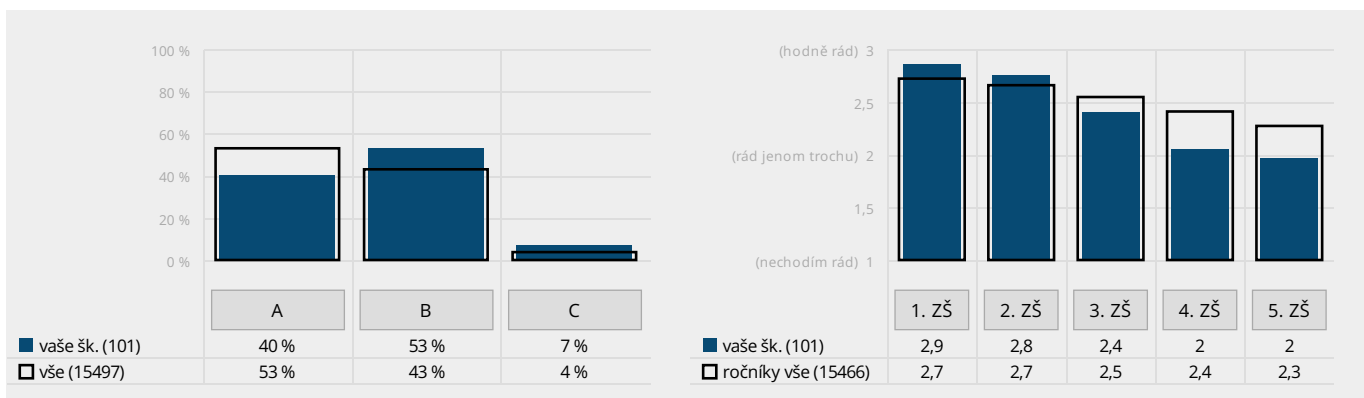
Žák 1: Jakou známkou bys ohodnotil/a školu? Vyber jednu známku jako ve škole.



Vlevo naleznete srovnání podílů žáků 1. stupně vaší školy, kteří by hodnotili školu jednotlivými známkami, a žáků ostatních škol. Vpravo je pak srovnání průměrných známek podle jednotlivých ročníků.

Žák 1: Chodíš do školy rád/a?

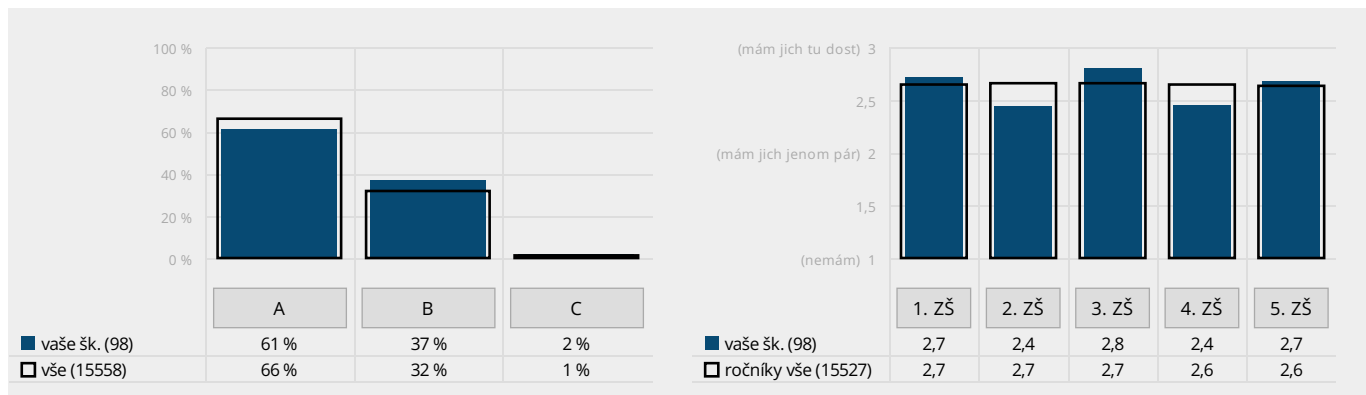
- A) Do školy chodím hodně rád/a.
- B) Do školy chodím rád/a tak napůl.
- C) Do školy nechodím rád/a.



Vlevo naleznete srovnání podílů žáků 1. stupně vaší školy, kteří vybrali jednotlivé odpovědi, a žáků ostatních škol. Vpravo je pak srovnání průměrů dle jednotlivých ročníků.

Žák 1: Máš ve třídě kamarády?

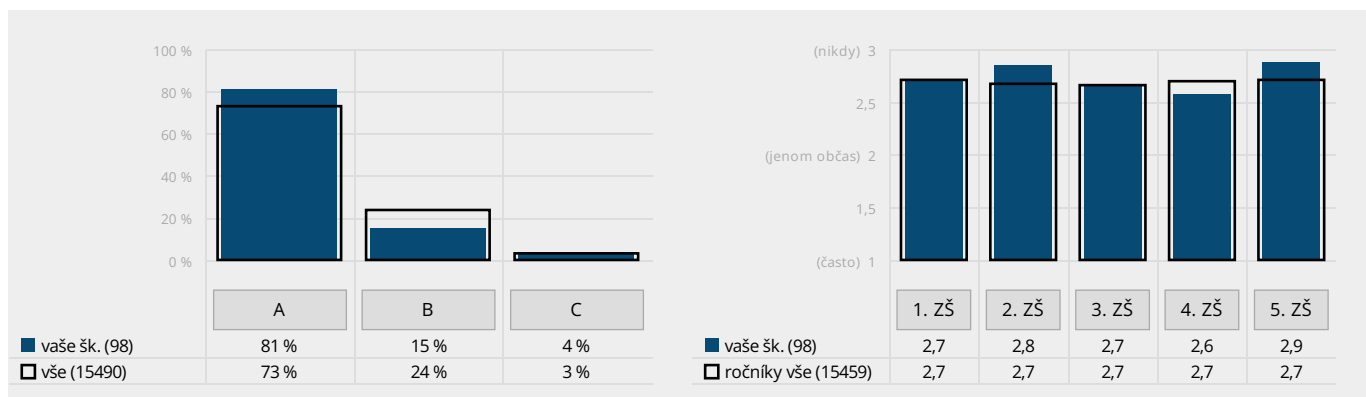
- A) Ano, mám jich tu dost.
- B) Ano, ale jenom pár.
- C) Ne, nemám.



Vlevo naleznete srovnání podílů žáků 1. stupně vaší školy, kteří vybrali jednotlivé odpovědi, a žáků ostatních škol. Vpravo je pak srovnání průměrů dle jednotlivých ročníků.

Žák 1: Máš ve škole strach z některých dětí?

- A) ne, nikdy
- B) ano, ale jenom občas
- C) ano, často



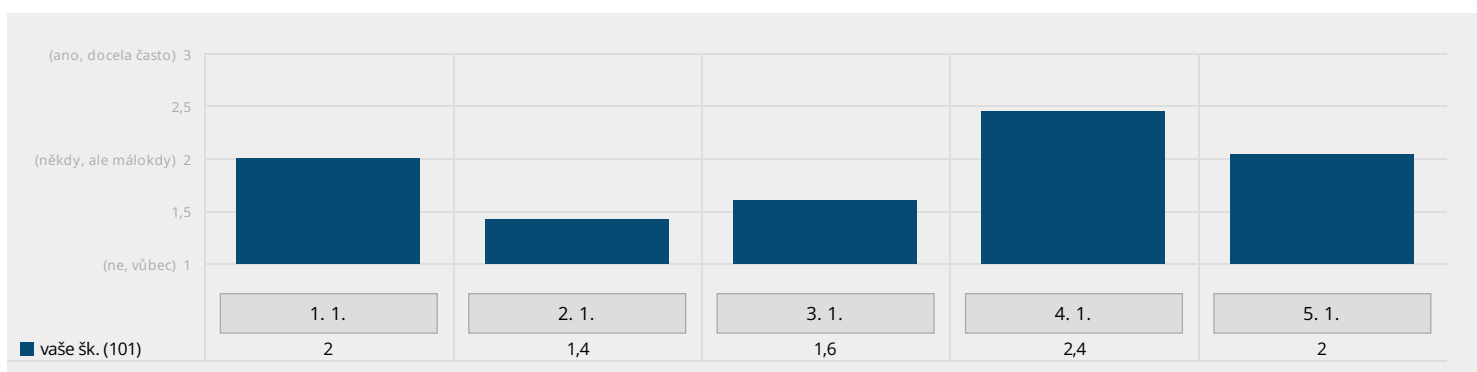
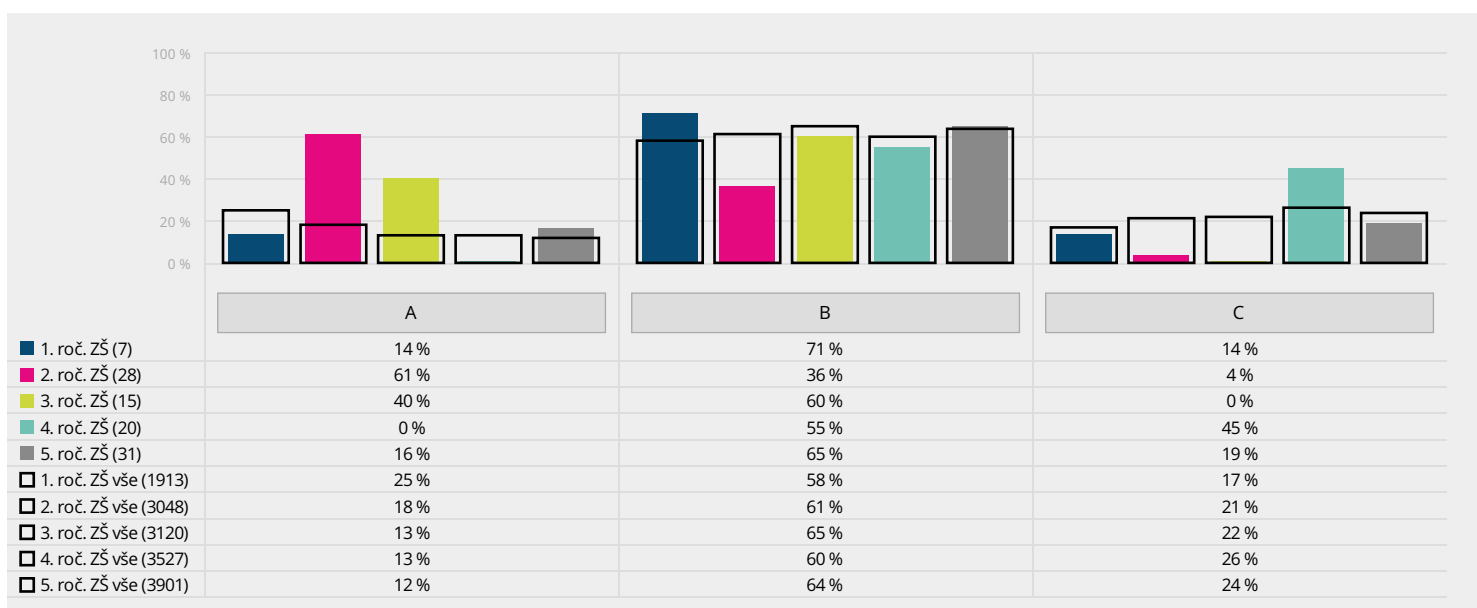
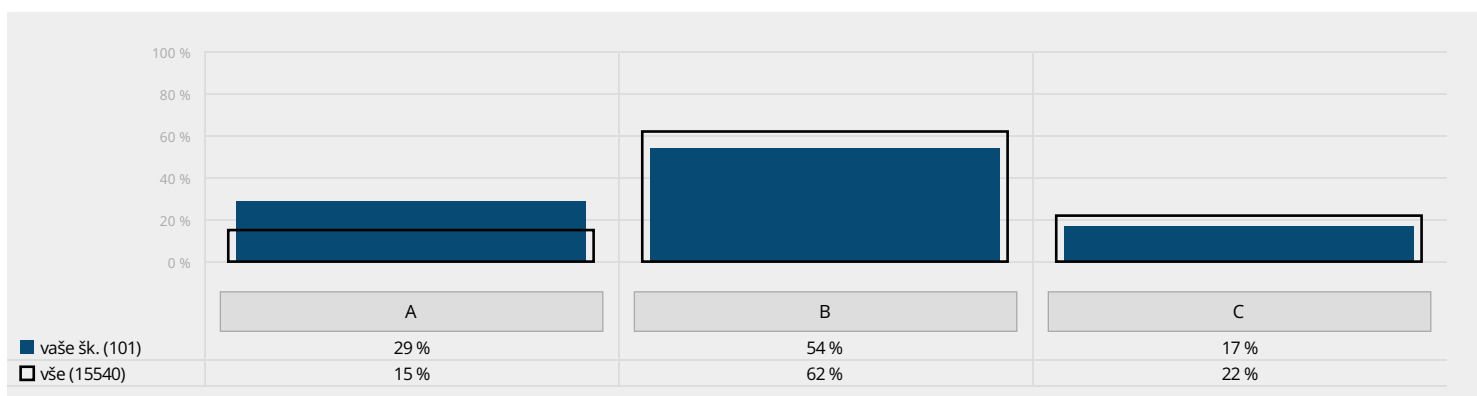
Vlevo naleznete srovnání podílů žáků 1. stupně vaší školy, kteří vybrali jednotlivé odpovědi, a žáků ostatních škol. Vpravo je pak srovnání průměrů dle jednotlivých ročníků.

Žák 1: Stává se u vás ve třídě mezi dětmi, že se někdo někomu posmívá nebo že někdo někomu ubližuje?

A) Ne, to se tu vůbec nestává.

B) Někdy se to stane, ale jen málokdy.

C) Ano, to se tu stává docela často. Sem můžeš napsat proč:



Grafy zobrazují, nakolik mají žáci jednotlivých ročníků 1. stupně dojem, že se ve třídě někdo někomu posmívá nebo někomu ubližuje. Pokud podíl odpovědí typu C v některém ročníku výrazně převyšuje celorepublikový průměr, je určitě potřeba věnovat tomuto ročníku zvýšenou pozornost. Školám, které mají více paralelních tříd, doporučujeme případné odchylky zkoumat ve srovnání s druhým grafem, jenž zachycuje výsledky za jednotlivé třídy. Detailní data spolu s otevřenými odpověďmi k této otázce naleznete v aplikaci mapaskoly.cz.