

ANALÝZA VÝSLEDKŮ

MAPY ŠKOLY

Individuální zpráva

Základní škola

(xxxx)

ukázka









INFORMACE O PROJEKTU.....	2
HLAVNÍ ZJIŠTĚNÍ.....	3
DETAILNÍ HODNOCENÍ.....	7
HODNOCENÍ JEDNOTLIVÝCH OBLASTÍ ŠKOLY.....	8
Hodnocení jednotlivých oblastí žáky 2. stupně.....	8
Hodnocení jednotlivých oblastí rodiči.....	9
VNÍMÁNÍ VÝUKY A VYUČUJÍCÍCH.....	11
Vnímání výuky a vyučujících žáky 1. stupně.....	11
Vnímání výuky a vyučujících žáky 2. stupně.....	13
Vnímání výuky a vyučujících rodiči.....	15
ATMOSFÉRA A SOCIÁLNÍ KLIMA ŠKOLY.....	20
Vnímání atmosféry a sociálního klimatu školy žáky 1. stupně.....	20
Vnímání atmosféry a sociálního klimatu školy žáky 2. stupně.....	21
Atmosféra školy z pohledu vyučujících.....	22
SPOKOJENOST RODIČŮ ŽÁKŮ SE ŠKOLOU.....	23
Důvody rodičů pro volbu vaší školy.....	23
Způsob komunikace se školou, který rodiče preferují.....	23
Celková spokojenost rodičů se školou.....	23
SPOKOJENOST VYUČUJÍCÍCH.....	24
Klíčové faktory ovlivňující zaměstnaneckou spokojenost vyučujících.....	24
Jak vyučující vnímají vedení školy.....	25
Nákup pracovního vybavení vyučujícími z vlastních zdrojů.....	26
Jak vyučující vnímají náročnost své práce.....	26
Celková zaměstnanecká spokojenost vyučujících.....	27

INFORMACE O PROJEKTU

1072 Počet dotazníků zpracovaných za vaši školu

161 Počet škol, s nimiž v této zprávě srovnáváme vaše výsledky

POČTY RESPONDENTŮ

		Vaše škola 	Všechny školy 
	Žáci 1. stupně	354	19 254
	Žáci 2. stupně	212	12 081
	Rodiče	407	23 653
	Učitelé	46	2712
	Provozní zaměstnanci	15	929
	Pedagogický sbor	38	942

JAK SE ZORIENTOVAT VE ZPRÁVĚ

Aplikace – mapaskoly.cz, sekce Výsledky

Zeleně zvýrazněný text – v čem se škole daří

Růžově zvýrazněný text – na čem by bylo dobré zapracovat

SPOKOJENOST S FUNGOVÁNÍM JEDNOTLIVÝCH OBLASTÍ ŠKOLY

- # Žáci 2. stupně jsou velmi spokojeni se stavem sportovního vybavení školy. Větší spokojenost projevují i s výukou informatiky.
- # Oproti celkovému průměru žáci 2. stupně hůře hodnotili zařízení vnitřních prostor školy.
- # Jak žáci 2. stupně, tak rodiče jsou nespokojeni se stavem toalet a umýváren, především pak školní jídelny.
- # Rodiče jsou méně spokojeni s výukou cizích jazyků.

VÝUKA

- # Valnou většinu žáků 1. stupně výuka baví. Mezi oblíbené předměty patří tělesná výchova, výtvarná výchova a pracovní činnosti. Neoblíbenými předměty jsou především matematika a český jazyk, avšak spíše jen v některých třídách.
- # Pětina žáků 1. stupně se bojí některého z dospělých. Přesto téměř všichni žáci mají rádi aspoň některé ze svých učitelů.
- # Mezi oblíbené předměty na 2. stupni patří tělesná výchova a výtvarná výchova. Za přínosné předměty žáci nejčastěji považují angličtinu, češtinu a matematiku.
- # Nejvíce neoblíbenými předměty na 2. stupni jsou fyzika a matematika. Nejhůře je fyzika vnímána v 9. ročnících. V 8. ročnících je velmi neoblíbená i chemie.
- # Většina žáků 2. stupně se snaží látce rozumět, usiluje o dobré známky a o postup do dalšího ročníku, případně na střední školu.
- # Rodiče jsou s výukou spíše spokojeni, především pak s češtinou na 1. stupni a angličtinou v 9. ročnících. Tři čtvrtiny rodičů uvedly, že škola pro jejich dítě není náročná.

ATMOSFÉRA A SOCIÁLNÍ KLIMA ŠKOLY

- # Téměř všichni žáci 1. stupně chodí do školy rádi. Výjimkou je 4. B, kde polovina žáků chodí do školy nerada.
- # Na 1. stupni je vyšší výskyt posmívání se a fyzického násilí především ve třídách 1. D a 4. A. Žáci těchto tříd se také častěji bojí některých dětí. Nejlepší vztahy pak panují ve třídách 1. A, 5. A a 5. C.
- # Většině žáků 2. stupně se ve třídě pracuje dobře.
- # Na 2. stupni dochází k fyzickému násilí spíše výjimečně. Výskyt slovního násilí je častější – polovina žáků uvádí, že k němu dochází často. Se šikanou se pak nějakým způsobem

DALŠÍ HLAVNÍ ZJIŠTĚNÍ

- # Jak pro rodiče, tak pro učitele je nejdůležitějším cílem naučit žáky samostatně myslet a řešit problémy.
- # Učitelé a rodiče se rozcházejí v názorech na vzdělávací cíle naučit žáky dodržovat pravidla (pro učitele velmi důležité, pro rodiče méně důležité) a v přípravě na přijímací zkoušky (pro rodiče více důležité, pro učitele nejméně důležité).
- # Jedenáct učitelů utratí ročně za školní materiál přes 1000 Kč z vlastních zdrojů.
- # Většina učitelů se domnívá, že ředitel pracuje s plným nasazením a v zájmu školy.

Silné stránky

- sportovní vybavení školy
- žáci 1. stupně chodí do školy rádi
- přínosnost AJ, ČJ a MA na 2. stupni
- celková spokojenost s pracovní pozicí provozních zaměstnanců i učitelů
- spokojenost rodičů s výukou
- dobrá atmosféra na škole
- korektní chování učitelů k žákům
- spokojenost učitelů s přístupem vedení, se vztahy ve sboru a možnostmi profesně-osobního rozvoje
- pomoc vedení učitelům při řešení konfliktů

Slabé stránky

- stav toalet a umýváren
- školní jídelna
- neoblíbenost MA a ČJ na 1. stupni
- neoblíbenost MA na 2. stupni
- chemie v 8. ročnících
- častý výskyt slovního násilí na 2. stupni
- nižší důvěra žáků 2. stupně k učitelům
- nižší spokojenost učitelů s připraveností žáků na výuku
- občasné přesčasy provozních zaměstnanců

Příležitosti

- komunikace s rodiči přes webové stránky a e-maily
- ocenění práce provozních zaměstnanců
- finanční podpora učitelů při nákupu vybavení pro výuku
- supervize učitelů či sdílení práce s profesionálem

Ohrožení

- výuka fyziky, hlavně v 9. ročnících
- špatné vztahy v 1. D, 4. A a 7. C
- strach několika učitelů z některých rodičů

Vztahy mezi žáky z pohledu rodičů

Většina rodičů se domnívá, že vztahy mezi žáky ve třídě jsou na dobré úrovni – uvedlo tak 343 z 394 rodičů (z toho 67 je označilo jako *velmi dobré* a 276 jako *spíše dobré*). 29 rodičů si myslí, že vztahy dobré nejsou a 22 to nedokáže posoudit. V tomto ohledu vaše škola víceméně zapadá do celkového průměru. **Nejhůře jsou vztahy vnímány v 7. C**, kde se polovina rodičů domnívá, že jsou špatné. V ostatních třídách jsou vztahy vnímány spíše dobře a nedosahují zvláštních extrémů.

Vztahy mezi žáky a atmosféra školy z pohledu vyučujících

Až na jednoho učitele **si všichni myslí, že na škole panuje dobrá atmosféra**. Na otázku však výrazně častěji vybírali možnost *spíše ano* (36 učitelů) oproti možnosti *rozhodně ano* (8). Co se **šikany** týče, tak **10 učitelů uvedlo, že se s ní neseťkává vůbec a 36 napsalo, že výjimečně**.

Atmosféra školy a chování žáků z pohledu provozních zaměstnanců

Z provozních zaměstnanců **12 uvedlo, že na škole panuje dobrá atmosféra**, 2 napsali, že *rozhodně ne*. Co se **mezilidských vztahů** týče, tak **většina je s nimi spokojena** (2 *rozhodně spokojeni*, 10 *spíše spokojeno*). Pouze 3 zaměstnanci uvedli, že s nimi spokojeni nejsou. S chováním pedagogů vůči své osobě mají *někdy* či *občas* problémy 4 zaměstnanci (9 nemá), s chováním žáků je to podobné, avšak problémy má 1 zaměstnanec dokonce *často* (10 nemá).

SPOKOJENOST RODIČŮ ŽÁKŮ SE ŠKOLOU

Důvody rodičů pro volbu vaší školy

Důvody pro rozhodování rodičů pro vaši školu se od průměru celého šetření značně odlišují. Pravděpodobně na to má vliv poloha školy. Hlavním důvodem pro výběr vaší školy je **vzdálenost od bydliště**. Ten uvedlo 86 % vašich rodičů, čímž o něco převýšili celkový průměr, který činí 70 %. Druhým nejčastěji uváděným důvodem byla skutečnost, že do školy **chodí kamarád nebo sourozenec** dítěte (uvedlo 35 % vašich rodičů). Zde se trochu blíží průměru, který je u tohoto důvodu 41 %. Na třetím místě je za celkové šetření důvod pověst školy (s 37 %), rodiče vaší školy však na třetí místo zařadili *neměli jsme v podstatě jinou volbu*. Uvedlo to 30 % rodičů. Ostatní důvody jsou spíše zanedbatelné.

Způsob komunikace se školou, který rodiče preferují

Tři čtvrtiny rodičů jsou spokojeny s množstvím informací, které dostávají o svém dítěti. Nejčastěji přitom preferují **aktualizované webové stránky** (uvedla polovina rodičů), dále **pravidelné e-mailové zprávy** (uvedlo 185 ze 407) a o třetí místo se dělí písemná sdělení předávaná prostřednictvím žáků a individuální konzultace s učiteli (obojí preferuje 143 dotázaných).

Celková spokojenost rodičů se školou

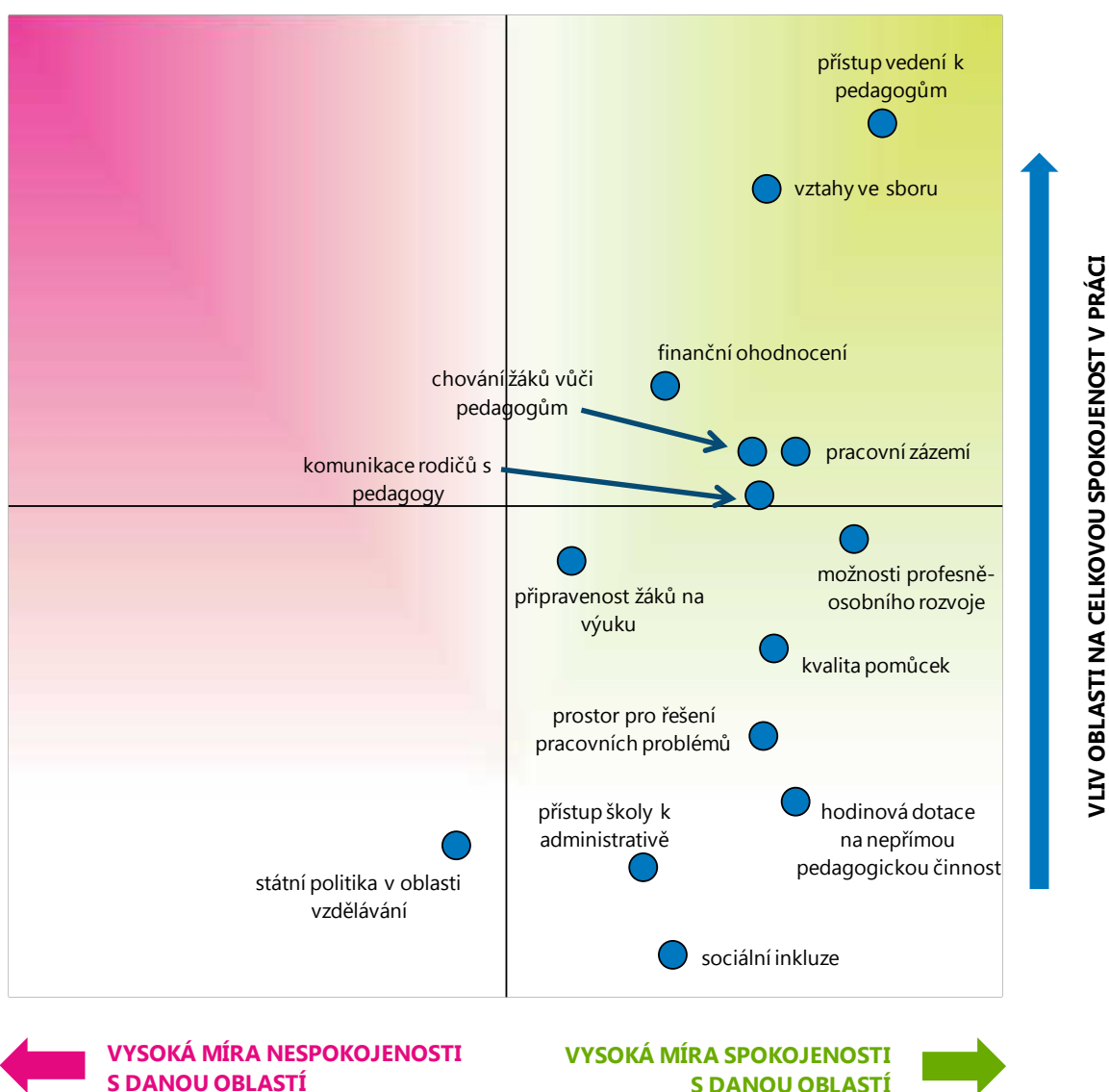
Na otázku, zda by **školu doporučili svým přátelům**, odpovědělo 308 ze 407 rodičů ano. Ovšem daleko častěji volili možnosti *spíše ano* proti možnosti *rozhodně ano*.

Rodiče měli nakonec školu **oznámkovat**, kde 1 je nejlepší hodnocení a 5 nejhorší. Průměrná známka vaší školy je 2,02. **V porovnání s ostatními školami tak ta vaše získala o něco horší hodnocení**, neboť celkový průměr činí 1,79. Ve slovních reportech pod otázkou 41 pak rodiče uvádějí různé komentáře k různým oblastem školy.

SPOKOJENOST VYUČUJÍCÍCH

Klíčové faktory ovlivňující zaměstnaneckou spokojenost vyučujících

Pedagogické pracovníky jsme požádali o ohodnocení čtrnácti různých oblastí, které významně ovlivňují každodenní fungování školy a zároveň mají dopad na jejich zaměstnaneckou spokojenost. Vyučující nejprve u každé ze sledovaných oblastí rozhodovali, nakolik jsou s jejím fungováním spokojeni. Následně označili ty oblasti, které mají největší vliv na jejich celkovou spokojenost v práci. Výsledky tohoto dvojího hodnocení zachycuje graf níže.³ Je-li oblast v grafu úplně nahoře, označili ji všichni vyučující. Pokud je oblast úplně dole, znamená to, že ji neoznačil nikdo.



³ Celkové srovnání všech sledovaných oblastí naleznete v Analytické zprávě v části „Spokojenost učitelů s fungováním jednotlivých oblastí školy“.

Až na jeden bod se všechny sledované oblasti umístily do pravých kvadrantů, což znamená, že **učitelé jsou s jejich stavem spíše spokojeni**. Co se týče porovnání s průměrem za všechny sledované školy, tak vaši učitelé vykazují **téměř ve všech oblastech mírně nadprůměrnou spokojenost** (porovnání s ostatními školami viz Analytická zpráva, graf na str. 7). **Největší spokojenost panuje na vaší škole s přístupem vedení k pedagogům**. S ním jsou až na jednu výjimku spokojeni všichni dotazovaní pedagogové (z toho dvě třetiny *rozhodně spokojeni*, třetina *spíše spokojena*). Tento bod se v grafu navíc umístil nejvýše, což znamená, že je pro učitele nejdůležitější k tomu, aby byli v práci celkově spokojeni. Přístup vedení je důležitý pro 40 ze 46 dotázaných.

Vysoký vliv na celkovou spokojenost mají také vztahy ve sboru. Ty jsou důležité pro 37 vyučujících. Spokojenost s nimi uvedlo 44 učitelů.

Vysoká spokojenost panuje také s možnostmi profesně-osobního rozvoje. Spokojeno s ním je 43 dotázaných. Důležitý je tento bod pak pro 21 vašich učitelů, což je poměrově výrazně více, než je průměr za celé šetření.

Naopak nespokojenost vykazují učitelé se státní politikou v oblasti vzdělávání. S ní je spokojeno 18 vašich pedagogů (z toho pouze 1 *rozhodně spokojen*), nespokojenost uvedlo 25 pedagogů. Pro učitele tento bod však není k celkové pracovní spokojenosti příliš důležitý (důležitost uvedlo 7 učitelů). Pro úplnost – vaši pedagogové se v hodnocení této oblasti víceméně shodují s celkovým průměrem, jen vykazují o něco vyšší spokojenost.

Nižší spokojenost panuje i s připraveností žáků na výuku. Spokojeni s ní jsou dvě třetiny učitelů. Přitom pro 20 z nich je to důležitý prvek k jejich celkové pracovní spokojenosti.

Jak vyučující vnímají vedení školy

Všichni učitelé, kteří se setkávají s problémy se žáky, uvedli, že jim vedení při jejich řešení pomáhá. Při řešení **konfliktů s rodiči** už však dva napsali, že jim vedení *spíše nepomáhá* (31 uvedlo, že pomáhá).

Co se týče řešení **konfliktů s pedagogy**, tak z těch, co se s nimi setkávají, tři uvedli, že podporu vedení *neočekávají* a dva napsali, že jim vedení *spíše nepomáhá* (35 pak uvedlo, že jim vedení pomáhá).

Spíše kladné hodnocení dostalo vedení také u **podpory vyrovnání se s psychickou zátěží**. Celkem 27 učitelů napsalo, že je vedení podporuje, 4 uvedli, že *spíše ne*. 9 učitelů podporu *neočekává* a 4 šťastlivci se do takové situace nedostávají.

Až na čtyři výjimky **se všichni pedagogové cítí být za svoji práci ocenění**.



www.testovani.cz
e-mail: mapaskoly@scio.cz
tel.: 234 705 055

Pobřežní 34
186 00 Praha 8
www.scio.cz, s.r.o.

IČO: 271 561 25
DIČ: CZ 271 561 25