

The logo for SCIO, consisting of the letters 'SCIO' in a bold, white, sans-serif font, with a white circle to the right of the 'O'. The logo is positioned in the upper left corner of the page, partially overlapping a large, dark grey circular shape that extends from the top left edge.

ZSV

**Březen
2024**

Počet účastníků: 2000
Čistá úspěšnost: 29,4 %
Korig. úspěšnost: 29,8 %
Hrubá úspěšnost: 41,5 %
Průměrné skóre: 17,7
Medián skóre: 16,7

Počet úloh: 60
Max. možné skóre: 60,0
Max. dosažené skóre: 54,7
Min. možné skóre: -20,0
Min. dosažené skóre: -4,0
Směr. odchylka skóre: 9,0

1. Člověk a společnost

1.

Která z následujících možností nejlépe vystihuje, jak se staví behaviorismus k mentálním procesům jedince?

- (A) **Mentální procesy jsou vědeckému zkoumání samy o sobě nepřístupné, jsou „černou skříňkou“.**
- (B) Mentální procesy se dají zkoumat za přísných, kontrolovaných podmínek.
- (C) Mentální procesy jsou metaforou pro soubor primárních i sekundárních potřeb.
- (D) Mentální procesy jsou transpersonální psychické procesy, tudíž jsou vědeckému zkoumání těžko přístupné.

2.

„Babičko, proč se lidé bojí?“ ptá se tříletý vnouček.

„Protože utíkají,“ odpovídá babička.

„A proč se támhle ten pán zlobí?“ zajímá dále vnoučka.

„Asi proto, že udeřil svého psa,“ pokračuje babička.

Babička, psycholožka v důchodu, vychází ve svých odpovědích z více než sto let staré James-Langeovy teorie o původu emocí. Která z následujících možností na základě uvedeného příkladu nejlépe charakterizuje jádro této teorie?

- (A) Naše emoce mají původ v endokrinním systému a jejich intenzita závisí na kvantitě produkce daných hormonů.
- (B) **Naše emoce jsou reakcí na předchozí aktivitu, prožitek emoce tedy vzniká až jako následek vnímání tělesných změn.**
- (C) Za vznik našich emocí je zodpovědný limbický systém, při jeho aktivaci dochází k prožitku, který se promítá do motorické reakce.
- (D) Síla emocí je závislá na konkrétní situaci, ne na člověku a jeho osobnosti, temperamentu a charakteru. Obvykle je silnější prožitek emocí spojen s pocitem strachu než s pocitem libosti.

3.

extraverze – přívětivost – svědomitost – neuroticismus – otevřenost vůči zkušenosti

Jak se nazývá model popisu osobnosti, jehož součástí jsou všechny výše uvedené pojmy?

- (A) topografický model osobnosti
- (B) Maslowova pyramida potřeb
- (C) **pětifaktorový model osobnosti (Big Five)**
- (D) Myers-Briggs Type Indicator (MBTI)

4.

Tříletá Nikolka chodí po zahradě, trhá jahody a přitom si brouká: „Jahůdky, kdepak jste? Neschovávejte se mi. Pojďte k Nikolce do břicha.“

Kterým z následujících přívlastků je Nikolčino myšlení nejvýstižněji charakterizováno z pohledu vývojové psychologie?

- (A) magické
- (B) **antropomorfické**
- (C) symbolické
- (D) logické

5.

V Milgramově experimentu bylo pokusným osobám řečeno, že se jedná o experiment týkající se výzkumu působení trestu na proces učení. Pokusné osoby měly za úkol dávat osobě sedící ve vedlejší místnosti elektrické šoky ve chvíli, kdy odpoví na danou otázku nesprávně. Nicméně osobou ve vedlejší místnosti byl najatý herec, který ve skutečnosti elektrické šoky nedostával a pouze je předstíral.

Která z následujících možností nejlépe vystihuje, co bylo skutečným cílem uvedeného výzkumu, který se uskutečnil v 60. letech v USA?

- (A) nalézt souvislost mezi ubližováním druhé osobě a dopaminovými receptory v mozku
- (B) prozkoumat názorovou konzistenci v situaci, kdy je člověk konfrontován s odlišným názorem ostatních účastníků
- (C) **zjistit, za jakých okolností jsou lidé ochotni uposlechnout autoritu**
- (D) nalézt příčinu snahy zalíbit se jiné osobě, je-li člověk ve stresu

6.

Dominika trpí nepřekonatelným strachem z výšek. Seznámila se ale s mužem, který bydlí v 10. patře. Ráda by se k němu přestěhovala, proto vyhledala psychologa, aby ji strachu zbavil. Ten jí doporučil určitý druh psychoterapie. Dominika je nejprve uvedena do stavu psychické relaxace, posléze si má představit pohled z prvního, poté z druhého, následně ze třetího... až desátého patra. Na dalších sezeních s ní terapeut trpělivě chodí do jednotlivých pater, počínaje nejnižším. V každém patře Dominiku vystavuje pohledu z okna, přičemž nechá strach vystupňovat na maximum a pak čeká, jak se tato nepříjemná emoce postupně zmírňuje, až nakonec odezní.

Který z následujících psychoterapeutických směrů praktikuje terapeut zmíněný v ukázce?

- (A) psychoanalýzu
- (B) **kognitivně-behaviorální terapii**
- (C) gestalt terapii
- (D) logoterapii

1. Člověk a společnost

7.

Petr začal pracovat jako sociální pracovník v domově seniorů. Překvapilo jej, že mnoho klientů si nevzpomíná, co bylo ráno k snídani nebo jaký program dopoledne měli, ale zážitky z dětství a mládí vyprávějí barvitě, jako kdyby se staly právě dnes.

Se kterým z následujících psychopatologických jevů se Petr u svých klientů podle uvedeného popisu setkává?

- (A) s roztroušenou sklerózou
- (B) s konfabulací
- (C) s amnézií
- (D) s generalizovanou amencí

8.

Který z následujících pojmů je z hlediska sociologie nejvhodnějším opakem pojmu sociální deviace?

- (A) sankce
- (B) subkultura
- (C) konformita
- (D) kontrakultura

9.

Zavedení Vladislavského zřízení zemského na začátku 16. století se naprosto nepochybně zapsalo do dějin českého státu a také do dějin jeho společnosti. V tomto období vynikly osobnosti jako Vilém z Rožmberka, Albrecht Jan Smiřický či Jindřich Matyáš Thurn. Tyto osobnosti se pak staly představiteli jedné specifické sociální skupiny, se kterou si spojujeme slavné období našich dějin, kdy byla výrazně oslabena pozice panovníka ve prospěch domácích představitelů českých zemí.

Která z následujících možností nejpřesněji interpretuje uvedené období z pohledu sociologie?

- (A) **Zavedení Vladislavského zřízení zemského zakotvilo výlučné postavení určité skupiny obyvatel s typickým životním stylem, relativně stejnou výší majetku a stanoveným původem. Dostali tak možnost kolektivní obrany svých práv mezi sobě rovnými. Příslušníky této skupiny označujeme jako stavy.**
- (B) Vladislavské zřízení zemské potvrdilo nevyhnutelný historický zákon a vyčlenilo ze společnosti určitou skupinu obyvatel definovanou vztahem k výrobním prostředkům, výrobě a trhu. Vznikla tak nová třída ovládajících proti ovládaným nesvobodným poddaným, z nichž později vznikne moderní dělnictvo.
- (C) Vladislavské zřízení zemské vytvořilo absolutně uzavřenou skupinu založenou na dědičnosti sociálního postavení, jejíž příslušníci jako jediní měli přístup ke specifickým výhodám. Tuto vyhraněnou skupinu pomohlo potlačit až Obnovené zřízení zemské, jež odstraňovalo kastovní systém.
- (D) Zavedení Vladislavského zřízení zemského charakterizovalo příslušníky určité výsadní skupiny, a tím přispělo k vytvoření zvláštního sociálního agregátu. Tento agregát byl zvláštní svými právy a charakteristickými znaky, mezi které patřil hlavně původ a způsob chování.

10.

Pojem „mcdonaldizace“ použil George Ritzer pro zachycení proměn současné společnosti. Popisuje změnu, při které se princip fungování s důrazem na organizaci a efektivitu procesů, známý z restaurací rychlého občerstvení, prosazuje ve stále větším počtu různých odvětví a situací. Ritzer se při promýšlení tohoto jevu inspiroval v díle Maxe Webera, konkrétně pak tím, jaký dlouhodobý proces Weber spatřoval ve vývoji moderní společnosti. Který z následujících procesů označuje tento ústřední princip popsany Weberem, jenž byl východiskem Ritzerova pojmu „mcdonaldizace“?

- (A) individualizace
- (B) **racionalizace**
- (C) sekularizace
- (D) urbanizace

1. Člověk a společnost

11.

Rodiče připravili pro svého syna Pavlíka na plánovanou halloweenskou párty kostým upíra. Ten si ale v hračkářství vyhlédl kostým čarodějnice. Rodiče jen pokrčili rameny a převlek mu koupili – hlavně aby si oslavu užil.

Se kterým z následujících pojmů lze tuto situaci nejlépe spojit, kdyby se daný přístup rodičů dlouhodoběji odrážel i v jiném jejich chování?

- (A) s feminismem
- (B) s genderovým relativismem
- (C) s názorovým vůdcovstvím
- (D) s genderově citlivou výchovou

12.

Gentrifikaci můžeme popsat jako transformaci dělnických čtvrtí nebo nevyužívaných ploch vnitřních měst na rezidenční nebo komerční oblasti střední a vyšší třídy. Které z následujících tvrzení pro proces gentrifikace **neplatí**?

- (A) Z gentrifikovaných čtvrtí se zpravidla vystěhovávají původní obyvatelé.
- (B) Do určitého území se začne stěhovat sociální skupina, která proměňuje tamní sociální a ekonomické prostředí.
- (C) **Synonymem pro gentrifikaci je suburbanizace, kdy se město zejména na svých okrajích geograficky rozšiřuje a z příměstských obcí se stávají nové části města.**
- (D) Gentrifikaci zpravidla doprovází expanze moderních restaurací, obchodů a zábavní sféry.

13.

Sociolog zkoumal, jak je skupina 200 dětí spokojena s jídlem ve školní jídelně. Rozdal jim proto dotazníky, ve kterých bylo celkem 10 otázek. Všechny byly konstruovány po vzoru první otázky, která zněla: „*Jak jsi spokojen/a s kvalitou jídel ve školní jídelně?*“ Odpovědi žáci zaznamenávali ve formě školních známek, tedy od „1 = zcela spokojen/a“ po „5 = zcela nespokojen/a“. Kterou z následujících technik dle uvedeného popisu výzkumu sociolog použil?

- (A) labelling
- (B) škálování
- (C) měření primární sociální interakce
- (D) obsahovou analýzu

14.

Jaroslav touží, stejně jako většina lidí v současné společnosti, po materiálním blahobytu. Na základě svých schopností ho však není schopen dosáhnout pomocí legálních prostředků. Aby si mohl dovolit životní úroveň, po které touží, začal ve své profesi státního úředníka přijímat úplatky.

Robert King Merton navrhl typologii adaptace na požadavky společnosti a sociálních skupin, spočívající v klasifikaci rozporu mezi kulturně schválenými cíli a prostředky. O který z jeho typů adaptace se v uvedeném příkladu jedná?

- (A) o konformitu
- (B) o ritualismu
- (C) o inovaci
- (D) o úniku

15.

1) Novum testamentum (nový zákon)	A) Judaismus
2) Vědy (vědění)	B) Budhismus
3) Korán (recitace)	C) Křesťanství
4) Tanach (učení, proroci a spisy)	D) Hinduismus
5) Tipitaka (trojí koš)	E) Islám

Ve které z následujících možností jsou k jednotlivým posvátným textům správně přiřazena náboženství, jež dané texty primárně reprezentují?

- (A) 1C; 2D; 3A; 4E; 5B
- (B) 1C; 2B; 3A; 4E; 5D
- (C) **1C; 2D; 3E; 4A; 5B**
- (D) 1C; 2B; 3E; 4A; 5D

16.

Jsoucno, to, co v běžném jazyce nazýváme skutečností, není pro Platona pravou skutečností, protože podléhá změně. To, jak věci vnímáme, závisí například na situaci, v níž se nacházíme. Platon hledá něco neměnného, něco, co zůstává stále stejné, něco věčného, absolutního. A to nachází v _____.

Který z následujících pojmů je třeba doplnit na vynechané místo, aby byl uvedený text věcně správný?

- (A) metafyzice
- (B) dialektickém rozhovoru
- (C) ideji
- (D) logu

1. Člověk a společnost

TEXT K ÚLOHÁM 17 AŽ 20

Vědec předkládá tvrzení nebo systémy tvrzení a krok za krokem je testuje. V oblasti věd empirických pak zvláště konstruuje hypotézy nebo systémy teorií a testuje je vůči zkušenosti pozorováním a experimentem. Metoda kritického testování teorií a jejich výběru v souladu s výsledky testů postupuje vždy následujícím způsobem. Z nové ideje, zkouška předložené a nijak dosud nezdůvodněné – anticipace, hypotézy, teoretického systému –, se logickou dedukcí vyvozují důsledky. Tyto důsledky se pak porovnávají jak vzájemně, tak s jinými relevantními tvrzeními, aby se zjistilo, jaké mezi nimi existují logické vztahy (jako slučitelnost nebo neslučitelnost). Jednou cestou testování teorie je logické porovnání důsledků mezi sebou, čímž se testuje vnitřní konzistence, bezespornost systému. Dále je zde testování teorie empirickými aplikacemi závěrů, které z ní lze vyvodit. Zde je procedura testování opět deduktivní. Pomocí jiných tvrzení se mohou vyvozovat z teorie jistá singulární (jedinečná) tvrzení – která můžeme nazývat „predikcemi“. Potom usilujeme o rozhodnutí ohledně těchto odvozených tvrzení tím, že je porovnáme s výsledky praktických aplikací a experimentů. Je-li rozhodnutí pozitivní, tj. ukáží-li se být singulární závěry přijatelné, nebo verifikované, pak tato teorie, aspoň pro tuto chvíli, prošla testy: neshledali jsme žádný důvod ji odmítnout. Jestliže je však rozhodnutí negativní, nebo jinými slovy jestliže byly závěry _____, pak jejich _____ také _____ tu teorii, z níž byly logicky odvozeny. Je třeba si všimnout, že pozitivní rozhodnutí může teorii podpořit jen dočasně, neboť následná negativní rozhodnutí ji vždy mohou svrhnout. Dokud teorie vydrží podrobné a přísné testy a není překonána jinou teorií v průběhu vědeckého pokroku, můžeme říci, že se „osvědčila“.

17.

Který popis významu slova „dedukce“ nejpřesněji odpovídá jeho použití v textu?

- (A) Dedukce abstrahuje, tedy zachycuje to, co je vzdálené konkrétní smyslové zkušenosti. Výsledkem dedukce je zachycení obecných vlastností, tzv. univerzálií.
- (B) **Dedukce logicky odvozuje závěry z předpokladů. Vždy když jsou pravdivé předpoklady platného deduktivního argumentu, je pravdivý i závěr.**
- (C) Dedukce odvozuje obecné pravidlo z konkrétních pozorování. Jde tedy o odvozování ze zkušenosti, u nějž nikdy závěr z předpokladů nevyplývá logicky nutně.
- (D) Dedukce předvídá (predikuje) to, co se teprve stane. Výsledkem platné dedukce je předpověď (predikce) toho, co musí nutně nastat.

18.

Který z následujících příkladů postupu vědecké práce nejlépe odpovídá obecnému popisu v textu?

- (A) Albert důkladně pozoruje pohyby hvězd. Všimá si vlastností těchto pohybů a na základě pozorování formuluje obecné zákony. Platnost těchto zákonů nakonec jednou provždy dokazuje (verifikuje) pomocí logického myšlení a experimentů.
- (B) Alberta jednou uhodí jablko do hlavy. Při pohledu vzhůru si uvědomí, že zákonitosti pohybu jablek mohou být stejné jako zákonitosti pohybu hvězd. Zformuluje matematické vzorce pro tyto zákonitosti a dokáže jejich obecnou platnost tak, že provede pozorování všech objektů ve vesmíru.
- (C) **Alberta napadne, že by pohyby hvězd mohla lépe vysvětlit nová teorie. Logicky o ní přemýšlí. Zjišťuje, jestli v ní nejsou skryté rozpory. Odvozuje z ní také předpovědi konkrétních pozorování, která se musí objevit vždy, když platí daná teorie. Pokud se tyto předpovědi naplní, pokládá teorii za osvědčenou. Pokud nikoliv, pokládá ji za vyvrácenou.**
- (D) Albert pomocí tzv. metodické skepse – systematické pochybnosti o všem, o čem se pochybovat dá – hledá základ možného vědění, který nelze zpochybnit. Nachází tento základ a deduktivně z něj odvozuje další tvrzení, která musí platit se stejnou jistotou. Mj. dokazuje, že z něj vyplývají základní zákonitosti pohybu. Z nich pak odvozuje novou teorii pohybu hvězd.

19.

Výrazy ve které z následujících možností je nejvhodnější doplnit na vynechaná místa v uvedeném textu, aby byly v souladu s logikou argumentace?

- (A) dokázány; důkaz; dokazuje
- (B) **falzifikovány; falzifikace; falzifikuje**
- (C) indukovány; indukce; indukuje
- (D) potvrzeny; potvrzení; potvrzuje

1. Člověk a společnost

20.

Která filosofická disciplína nejlépe odpovídá uvedenému textu?

- (A) antropologie
- (B) epistemologie**
- (C) etika
- (D) metafyzika

2. Stát a právo

21.

Člověk, narozen, jak bylo dokázáno, s nárokem na dokonalou svobodu a nebrzděné požívání všech práv a výsad přirozeného zákona stejně s kterýmkoli jiným člověkem nebo počtem lidí ve světě, má od přirozenosti moc nejen zachovávat své vlastnictví, to je svůj život, svobodu a jmění, proti bezprávím a útokům jiných lidí, nýbrž i soudit a trestat porušení onoho zákona u jiných, tak jak to podle jeho přesvědčení přestupek zasluhuje. (...) Ale protože politická společnost nemůže existovat ani se udržet, aniž sama má moc chránit vlastnictví a za tím účelem trestat přestupky všech členů oné společnosti, je politická společnost tam a pouze tam, kde se každý z členů vzdal této přirozené moci a odevzdal ji do rukou společenství ve všech případech, kde není vyloučen z toho, aby se odvolal pro ochranu k zákonu jím zavedenému.

Který z následujících dokumentů se ve svém znění **neinspiroje** teorií přirozených práv člověka, jejímž autorem je anglický filosof John Locke a která je zachycena v uvedené ukázce?

- (A) Ústava Spojených států amerických
- (B) Deklarace práv člověka a občana
- (C) Prohlášení Charty 77
- (D) **Komunistický manifest**

22.

1) Platon	A) Duch zákonů
2) Aristoteles	B) O společenské smlouvě
3) Charles-Louis Montesquieu	C) Politika
4) Jean Jacques Rousseau	D) Ústava

Která z následujících možností správně propojuje výše uvedená díla s jejich autory?

- (A) **1D, 2C, 3A, 4B**
- (B) 1C, 2D, 3A, 4B
- (C) 1C, 2D, 3B, 4A
- (D) 1B, 2C, 3A, 4D

23.

Stát je formou politické organizace lidské společnosti, která sdružuje obyvatele určitého území v právní celek. Stát je suverénním a svrchovaným aktérem mezinárodního práva a sám si řeší své vnitřní a vnější záležitosti.

Který z následujících geografických celků nejlépe odpovídá výše uvedené definici státu?

- (A) Islámský stát
- (B) **Jižní Súdán**
- (C) Náhorní Karabach
- (D) Tibet

24.

Představme si situaci, kdy se stávající člen Poslanecké sněmovny Parlamentu ČR zúčastní voleb do horní komory Parlamentu ČR v roce 2024 a podaří se mu ve svém volebním obvodu zvítězit. Která z následujících možností na základě výkladu Ústavy ČR správně uvádí, jak by byla uvedena situace řešena, nevzdá-li se řádným způsobem poslaneckého mandátu dříve, než vznikne jeho mandát senátora?

- (A) bude moci vykonávat funkci poslance i senátora, pokud to bude časově stíhat
- (B) bude si muset do doby složení slibu na ustavující schůzi Senátu vybrat, zda chce nadále vykonávat funkci poslance, anebo se jí vzdá a převezme funkci senátora
- (C) **v okamžiku vzniku senátorského mandátu automaticky zaniká poslanecký mandát**
- (D) kandidatura bude považována za neplatnou, proto se v prvním kole hlasy pro něj nezapočítají a do druhého kola postoupí kandidáti s druhým a třetím nejvyšším počtem hlasů

25.

Ve které z následujících možností je k uvedené instituci v České republice **chybně** přiřazena její pravomoc?

- (A) Ústavní soud – může svým nálezením zrušit právní předpis nebo jeho část.
- (B) **Prezident – může vetovat zákony, včetně ústavních.**
- (C) Zastupitelstvo kraje – může navrhnout zákony.
- (D) Poslanecká sněmovna – volí veřejného ochránce práv.

26.

Ve volbách v roce 1961 došlo ve Spolkové republice Německo ke snížení počtu politických stran v parlamentu na tři. Mluví se o tzv. systému dvou a půl strany, což je pojem, který zavedl francouzský politolog Jean Blondel. Je to systém, kde působí dvě velké strany a jedna menší. Malá strana je nepostradatelná pro vznik vládní koalice. Je jakýmsi jazýčkem na vahách, který rozhoduje o tom, která z velkých stran bude vládnout. Tuto roli hrála v Německu FDP (Freie Demokratische Partei) až do voleb v roce 1983, kdy do Bundestagu vstoupila nově i strana Zelených a způsobila tak změnu systému.

Která z následujících možností správně označuje roli, kterou měla z politologického hlediska v německém stranickém systému v uvedeném období FDP?

- (A) **strana pantová**
- (B) strana multiplikační
- (C) catch all party
- (D) strana kartelová

2. Stát a právo

27.

Kombinace nízké volební klauzule a poměrného systému dělala z Izraele jednu z nejčistších poměrných demokracií na světě. Uzavírací klauzule pro vstup do izraelského parlamentu byla do roku 1992 jen 1 %, pak byla redefinována na 1,5 %. V roce 1996 stačilo pro získání mandátu v Knesetu pouhých 46 tisíc platných hlasů. V roce 2003 byla volební klauzule na výšena na 2 % a pro volby v roce 2015 byla navýšena na 3,25 %.

Jaký je důsledek takového proporčního volebního systému, uvážíme-li, že mandáty jsou přepočítávány pomocí d'Hondtova dělitele?

- (A) Výrazná dlouhodobá politická stabilita systému, který profiluje dvě silné politické strany.
- (B) **Zastoupení velkého množství stran v Knesetu odpovídá reprezentaci co největšího počtu politických názorů ve společnosti.**
- (C) Takovýto poměrný systém přináší povinnost politických stran investovat do volební kampaně společně dohodnutou maximální povolenou částku. Strana, která toto pravidlo poruší, je z voleb vyloučena.
- (D) Tento systém v podstatě vylučuje vliv extremistických politických stran.

28.

Poslanci a senátoři nejsou povinni se při výkonu své funkce řídit příkazy politických subjektů, jimiž byli nominováni, a v souladu se svým slibem vykonávají práci v zájmu všech obyvatel České republiky. Člen Parlamentu má tedy jednat tak, jak je přesvědčen, že je v zájmu všech. Závazek mezi členy Parlamentu a voliči nebo politickou stranou však neexistuje. Není tedy žádná možnost, jak je zbavit během volebního období funkce z vůle voličů nebo politické strany, jejímiž jsou členy.

Která z následujících možností správně označuje princip uvedený v textu?

- (A) **volný mandát**
- (B) negativní mandát
- (C) princip subsidiarity
- (D) dočasná imunita

29.

V Matoušově evangeliu je vyslovena zásada: *Jak byste chtěli, aby lidé jednali s vámi, tak vy ve všem jednejte s nimi.* (Mt 7, 12)

Tato věta zachycuje praxi běžně užívanou v mezinárodním právu.

Jak tuto zásadu označujeme?

- (A) reprodukce
- (B) subsidiarita
- (C) **reciprocita**
- (D) subordinace

30.

Ve které z následujících možností je posloupnost vstupu ČR do jednotlivých mezinárodních organizací správně chronologicky seřazena od nejstaršího po nejmladší?

- (A) Rada Evropy – NATO – OECD
- (B) **Rada Evropy – OECD – NATO**
- (C) OECD – Rada Evropy – NATO
- (D) OECD – NATO – Rada Evropy

31.

V zákonu č. 89/2012 Sb., občanský zákoník, se v § 13 uvádí: *Každý, kdo se domáhá právní ochrany, může důvodně očekávat, že jeho právní případ bude rozhodnut obdobně jako jiný právní případ, který již byl rozhodnut a který se s jeho právním případem shoduje v podstatných znacích; byl-li právní případ rozhodnut jinak, má každý, kdo se domáhá právní ochrany, právo na přesvědčivé vysvětlení důvodu této odchylky.*

Která z následujících možností správně označuje způsob rozhodování uvedený v textu?

- (A) **analogický**
- (B) intuitivní
- (C) syntetický
- (D) deduktivní

32.

Kým a na jakou dobu jsou jmenováni soudci Ústavního soudu ČR?

- (A) ministrem spravedlnosti na dobu 10 let
- (B) prezidentem republiky na dobu časově neomezenou
- (C) **prezidentem republiky se souhlasem Senátu na dobu 10 let**
- (D) jsou voleni na společné schůzi obou komor Parlamentu ČR na dobu 10 let

33.

Kamarádky Ilona, Bára, Zuzka a Pavla pečují o vlastní malé děti. Díky tomu se pustily též do organizace bezplatných veřejných kurzů malování s dětmi, zpívání, cvičení s miminky a dalších aktivit v této oblasti. Rády by svou dobrovolnickou činnost formálně ukotvily vytvořením samostatné nevýdělečné organizace, která bude subjektem právních vztahů a bude dále rozvíjet společný zájem. Která z následujících forem je pro uvedenou činnost nejvhodnější?

- (A) veřejná obchodní společnost
- (B) družstvo založené za účelem vzájemné podpory svých členů nebo třetích osob
- (C) osobní společnost
- (D) **spolek jako samosprávný a dobrovolný svazek členů**

2. Stát a právo

34.

Která z následujících možností uvádí situaci, která popisuje podání opravného prostředku **v rozporu** s platnými právními předpisy?

- (A) Společnost PERFEKT, s. r. o., podala žalobu na pana Jaroslava Nedomu. Touto žalobou se domáhala zaplacení částky 100 000 Kč z důvodu nezaplacené ceny za poradenské služby, které společnost PERFEKT poskytovala panu Nedomovi. Pravomocným rozhodnutím soudu druhého stupně však byla žaloba společnosti PERFEKT zamítnuta. Protože se s tímto rozhodnutím společnost PERFEKT nehodlala smířit, podala proti pravomocnému rozhodnutí druhého stupně dovolání.
- (B) **Marek se ve finanční nouzi rozhodl k zoufalému činu. Po předchozím uvážení napadl pracovníka bezpečnostní služby, který ve speciálním voze převážel vysokou finanční hotovost. Ačkoli se Markovi jeho záměr odcizit hotovost kvůli bezpečnostnímu zámku nezdařil, uložil mu soud prvního stupně za jeho čin nepodmíněný trest odnětí svobody v délce trvání pět let. Markovi se takový trest zdál příliš přísný, a proto proti němu podal rozklad k Nejvyššímu soudu.**
- (C) Společnost Betonárny Plzeň, a. s., podala žalobu na náhradu škody proti společnosti ISO, s. r. o. Důvodem byla skutečnost, že zaměstnanci společnosti ISO měli dle názoru Betonáren Plzeň svým neopatrným jednáním při vykládce zboží způsobit poškození nákladové rampy v jejím areálu. Soud prvního stupně, druhého stupně a následně i Nejvyšší soud daly pravomocnými rozhodnutími společnosti Betonárny Plzeň za pravdu, na což společnost ISO reagovala podáním ústavní stížnosti.
- (D) Samuel měl odmala problémy se zákonem. Nikoho proto nepřekvapilo, když mu soud druhého stupně za trestný čin krádeže pravomocným rozhodnutím uložil trest odnětí svobody v délce trvání dva roky. Překvapivé nebylo ani to, že Nejvyšší soud rozhodnutí soudu druhého stupně potvrdil. Poněkud překvapivé však pro všechny bylo, když se Samuel následně rozhodl bránit ještě podáním ústavní stížnosti.

35.

Která z následujících možností představuje oblast upravovanou občanským zákoníkem?

- (A) **nájem prostoru sloužícího k podnikání**
- (B) dávky v hmotné nouzi
- (C) vízový styk se zeměmi mimo schengenský prostor
- (D) získání státního občanství ČR

36.

1. Opatrovníka lze ustanovit jak člověku, tak i právnické osobě.
2. Dítě svěřené do pěstounské péče získává automaticky příjmení svých pěstounů.
3. O osvojení nezletilého rozhodne soud na návrh osoby, která chce dítě osvojit.

Která z výše uvedených tvrzení jsou pravdivá?

- (A) pouze 2.
- (B) pouze 1. a 2.
- (C) **pouze 1. a 3.**
- (D) všechna

37.

Paní Alena se dopustila trestného činu podvodu. Soud jí může potrestat různými druhy trestů. Jaký trest jí může být uložen za všech okolností?

- (A) zákaz činnosti nebo obecně prospěšné práce
- (B) vyhoštění z území ČR nebo zákaz pobytu
- (C) **odnětí svobody**
- (D) propadnutí majetku

38.

Vykonává rozhodovací činnost soudu. Organizuje a řídí činnost soudního senátu. Řídí hlavní líčení před soudem a provádí v něm dokazování. Uděluje a odnímá slovo. Může jím být pouze bezúhonný a plně svéprávný občan ČR s právním vzděláním, který dosáhl věku nejméně 30 let.

Která z následujících možností správně pojmenovává osobu, jejíž charakteristika je uvedena výše?

- (A) **předseda senátu**
- (B) přísedící soudce
- (C) prokurátor
- (D) státní zástupce

2. Stát a právo

39.

Slečna Proradná pracuje jako mzdová účetní na Ministerstvu vnitra České republiky. Vzhledem k tomu, že má vážné neshody se svým sousedem, panem Novým, rozhodla se mu pomstít. Po odchodu vedoucího právního oddělení se vplížila do jeho kanceláře, kde si vypůjčila komentář ke stavebnímu zákonu, podle jehož vzoru vypracovala „Rozhodnutí o odstranění stavby“. Ve výroku rozhodnutí panu Novému nařídila ve lhůtě 10 dnů odstranit dům. Rozhodnutí podepsala vlastním jménem a funkcí, orazila razítkem ministerstva vnitra a vypravila poštou. Když pan Nový rozhodnutí obdržel, byl zděšen.

Která z následujících možností správně uvádí a zdůvodňuje, zda je pan Nový povinen respektovat rozhodnutí a zbourat dům?

- (A) **Ne, protože rozhodnutí je nicotné.**
- (B) Ano, protože je třeba respektovat zásadu presumpce správnosti správních rozhodnutí.
- (C) Pouze za předpokladu, že ve lhůtě 2 měsíců od doručení rozhodnutí nepodá ústavní stížnost k Ústavnímu soudu České republiky.
- (D) Ne, ačkoliv je rozhodnutí platné, příčí se dobrým mravům.

40.

Zákoník práce upravuje výkon závislé práce, tj. práce, která je vykonávána ve vztahu nadřízenosti zaměstnavatele a podřízenosti zaměstnance, jménem zaměstnavatele, podle pokynů zaměstnavatele a zaměstnanec ji pro zaměstnavatele vykonává osobně. Základními pracovněprávními vztahy jsou pracovní poměr a právní vztahy založené dohodami o pracích konaných mimo pracovní poměr. Podle ustanovení § 74 odst. 1 zákoníku práce má zaměstnavatel zajišťovat plnění pracovních úkolů především zaměstnanci v pracovním poměru. Uzavření dohod o pracích konaných mimo pracovní poměr přináší určitou flexibilitu do výkonu závislé práce.

Které z následujících tvrzení odpovídá platné a účinné úpravě zákoníku práce?

- (A) Dohoda o pracovní činnosti nemůže být uzavřena na kratší dobu než 300 hodin v kalendářním roce.
- (B) Zaměstnavatel může uzavřít se zaměstnancem libovolný počet souběžných dohod o provedení práce bez dalších omezení.
- (C) **Dohoda o pracovní činnosti může být uzavřena na dobu určitou i na dobu neurčitou.**
- (D) Rozsah práce prováděné na základě dohody o provedení práce musí být sjednán alespoň na 20 hodin týdně.

3. Hospodářství a svět

41.

Jirka si udělal pro větší názornost členství států v mezinárodních organizacích tabulku.

Stát	Členství v schengenském prostoru	Členství v eurozóně	Členství v NATO
Estonsko			
Chorvatsko			
Norsko			
Rakousko			
Švýcarsko			

U kterého státu nebo kterých států se objeví alespoň ve dvou sloupcích záporná odpověď?

- (A) pouze Švýcarsko
- (B) pouze Estonsko a Chorvatsko
- (C) pouze Estonsko a Norsko
- (D) pouze Rakousko a Švýcarsko

42.

V roce 1965 došlo k podpisu tzv. slučovací smlouvy. Která z následujících možností správně uvádí, co uvedená smlouva slučovala?

- (A) Smlouva sloučila Evropské sdružení uhlí a oceli s Evropským hospodářským společenstvím a EURATOMem do celku Evropských společenství.
- (B) Smlouva sloučila dosavadní jednotlivé summity vrcholných představitelů společenství v jeden, Radu Evropy.
- (C) Smlouva sloučila sídla institucí existujících společenství, která byla kromě sekretariátů přenesena do Bruselu.
- (D) Smlouva sloučila Evropské hospodářské společenství s Evropským sdružením volného obchodu.

43.

Evropská politika sousedství (EPS) Evropské unie byla zahájena v roce 2004 s cílem podpořit a posílit stabilitu, bezpečnost a prosperitu v sousedství EU. Partnerských zemí EPS na Blízkém východě, v severní Africe a ve východní Evropě je šestnáct. EU podporuje cíle EPS prostřednictvím politického dialogu a řady dalších nástrojů, včetně finanční podpory a technické spolupráce. V době prvního českého předsednictví byl přijat východní rozměr EPS, který měl posílit politické přidružení a hospodářskou integraci šesti východoevropských a jihokavkazských partnerských zemí.

Která z následujících možností správně uvádí, kterým dvěma zemím východního partnerství byl v červnu 2022 udělen status kandidátských zemí EU?

- (A) Gruzii a Moldavsku
- (B) Moldavsku a Ukrajině
- (C) Arménii a Ukrajině
- (D) Gruzii a Ukrajině

44.

Který z následujících orgánů či institucí **není** součástí Evropské unie?

- (A) Evropská rada
- (B) Evropská centrální banka
- (C) Evropský hospodářský a sociální výbor
- (D) Evropský soud pro lidská práva

45.

Vysoký představitel pro zahraniční věci a bezpečnostní politiku je místopředsedou Evropské komise a je jmenován Evropskou radou po volbě kvalifikovanou většinou se souhlasem předsedy Komise. Aktuálně tento post zastává Josep Borrell. Která z následujících možností uvádí kompetenci, jež mu **nepřísluší**?

- (A) Jménem EU vede politický dialog se třetími stranami a vyjadřuje postoj EU v mezinárodních organizacích a na mezinárodních konferencích.
- (B) Předsedá na pravidelných konventech náčelníkům generálních štábů armád členských zemí a je zodpovědný za budování evropské armády.
- (C) Stojí v čele Evropské služby pro vnější činnost a delegací EU ve třetích zemích a v mezinárodních organizacích.
- (D) Zodpovídá za budování konsenzu mezi členskými státy EU ohledně priorit v zahraniční a bezpečnostní politice.

3. Hospodářství a svět

46.

Lisabonská smlouva zavedla mimo jiné institut evropské občanské iniciativy, která má za cíl posílit přímou demokracii v EU. Jejím smyslem je, aby mohli sami občané EU navrhnout Evropské komisi vlastní právní předpis, který po splnění daných podmínek bude postoupen Evropskému parlamentu (EP) a Radě EU.

Ti, kdo chtějí evropské občanské iniciativy využít, musí nejprve založit tzv. skupinu organizátorů, kteří musejí mít právo hlasovat ve volbách do EP, tato skupina musí _____. Následně může požádat Komisi o registraci a s její pomocí musí získat napříč celou EU _____, aby předložený návrh právního aktu spadajícího do rámce pravomocí Komise byl považován za platný a bylo k němu umožněno veřejné slyšení.

Kterou z následujících možností je nutné doplnit na vynechaná místa v textu, aby věcně správně uváděl podmínky platnosti institutu evropské občanské iniciativy?

- (A) zahrnovat osoby s bydlištěm nejméně v 7 různých členských státech a doložit dosažení minimální kvóty podpisů alespoň ze 7 členských států; minimálně 100 000 podpisů občanů EU s hlasovacím právem do EP
- (B) zahrnovat osoby s bydlištěm nejméně v 7 různých členských státech a doložit dosažení minimální kvóty podpisů alespoň ze 7 členských států; minimálně 1 milion podpisů občanů EU s hlasovacím právem do EP
- (C) být složena výhradně z občanů EU; minimálně 100 000 podpisů občanů EU s hlasovacím právem do EP
- (D) být složena výhradně z občanů EU; minimálně 10 milionů podpisů občanů EU s hlasovacím právem do EP

47.

Která z následujících charakteristik nejlépe vystihuje stav české společnosti po roce 1861?

- (A) Vlastenečtí agitátoři se snaží přesvědčit široké vrstvy obyvatelstva o jazykové a kulturní odlišnosti českého národa.
- (B) Na základě tzv. česko-rakouského vyrovnání dochází k federalizaci západní části monarchie a politické autonomie Českých zemí.
- (C) Postupná politická liberalizace západní části monarchie vede k prudkému rozvoji spolkového a politického života.
- (D) Česká společnost má výrazně rurální charakter, ve společenské struktuře absentují střední vrstvy a šlechta.

48.

Nedílnou součástí tohoto celku jest a to na základě dobrovolného připojení podle smlouvy mezi hlavními a přidruženými mocnostmi a Československou republikou v Saint Germain-en-Laye ze dne 10. září 1919 samosprávné území _____, které bude vypraveno nejširší autonomií, slučitelnou s jednotností republiky Československé.

Název kterého území je nezbytné doplnit na vynechané místo v citaci z ústavy ČSR z roku 1920, aby byla zachována správnost?

- (A) Hlučínska
- (B) Podkarpatské Rusi
- (C) Slovenské krajiny
- (D) Sudet

49.

1. abdikace Edvarda Beneše po přijetí mnichovského diktátu
2. Benešův definitivní odchod z prezidentské funkce
3. sebevražda Adolfa Hitlera
4. začátek letecké bitvy o Británii

Ve které z následujících možností jsou uvedené události správně chronologicky seřazeny (od nejstarší po nejmladší)?

- (A) 1 – 2 – 4 – 3
- (B) 4 – 1 – 2 – 3
- (C) 4 – 1 – 3 – 2
- (D) 1 – 4 – 3 – 2

50.

Která z následujících možností správně uvádí, jaký byl dopad měnové reformy, jež v Československu proběhla v roce 1953?

- (A) Dočasně nahradila československou korunu sovětským rublem.
- (B) Ukončila období paralelního oběhu české a slovenské měny, které byly nahrazeny jednotnou československou měnou.
- (C) Došlo k plošnému znehodnocení úspor obyvatelstva.
- (D) Z důvodu nedostatku spotřebního zboží byl peněžní styk částečně nahrazen potravinovými lístky.

3. Hospodářství a svět

51.

1) založení Evropské unie	A) havárie jaderné elektrárny v Černobyli
2) rozšíření Evropských společenství o Portugalsko a Španělsko	B) založení Varšavské smlouvy
3) založení Evropského společenství uhlí a oceli	C) poprava Rudolfa Slánského v procesu s protistátním spikleneckým centrem
4) vstup západního Německa do NATO	D) vznik samostatné České republiky

Která z následujících možností správně spojuje dvojice událostí, které se odehrály ve stejném roce?

- (A) 1A; 2D; 3C; 4B
- (B) 1D; 2A; 3C; 4B
- (C) 1C; 2B; 3A; 4D
- (D) 1A; 2D; 3B; 4C

52.

Termín prohibice je spojen se zákazem pití alkoholu v USA. Krátce po válce byl schválen zákon, který měl omezit pití alkoholu. Přinesl však mnoho problémů včetně množství gangů, které pašovaly alkohol do země nelegálně. Zákaz přestal platit _____.

Kterou z následujících možností je nutné doplnit na vynechané místo v uvedeném textu, aby byl napsán věcně správně?

- (A) již po pouhých dvou letech, v roce 1920
- (B) **po více než dekádě, v roce 1933**
- (C) již po pouhých dvou letech, v roce 1948
- (D) po více než dekádě, v roce 1965

53.

Referendem stvrzený požadavek na stažení se ze které francouzské kolonie zapříčinilo vznik ultrapravicové nacionalistické militantní organizace OAS (Organizace tajné armády), jež se počátkem 60. let pokusila o sérii atentátů na prezidenta Charlese de Gaulla?

- (A) **z Alžírsko**
- (B) z Francouzské Guyany
- (C) z Libanonu
- (D) z Libye

54.

Student střední školy si v hodině dějepisu do sešitu poznamenal tato jména a pojmy: Lech Wałęsa, generál Wojciech Jaruzelski, Solidarita, propuštění politických vězňů, nezávislé odbory či lepší pracovní podmínky.

Která z následujících možností správně uvádí rok a událost z polských dějin, k němuž se uvedená jména a pojmy vážou?

- (A) 1919–1921: polsko-sovětská válka
- (B) 1939: válka s Německem a Sovětským svazem
- (C) **1981: vyhlášení výjimečného stavu**
- (D) 1998: tzv. kulatý stůl, jednání opozice s komunistickými představiteli státu

55.

Pan Trávníček má tarifní mzdu na úrovni 20 000 Kč, v měsíci dubnu mu jeho zaměstnavatel k této tarifní mzdě poskytl ještě odměnu ve výši 5 000 Kč. Celková výše jeho dubnové mzdy tedy nakonec činila 25 000 Kč. Jak nazýváme tuto mzdu?

- (A) čistá mzda
- (B) reálná mzda
- (C) **hrubá mzda**
- (D) bonitní mzda

56.

Kdyby v příštím roce v České republice nastala deflace, pak _____.

Která z následujících možností je nejhodnějším pokračováním uvedeného souvětí, aby bylo z pohledu ekonomie jednoznačně platné?

- (A) ceny bytů výrazně vzrostou, tj. o více než 15 % meziročně.
- (B) **nominální růst HDP bude v daném roce nižší než reálný růst HDP.**
- (C) nominální úroková sazba bude vyšší než reálná úroková sazba.
- (D) hrubá mzda bude nižší než mzda čistá.

3. Hospodářství a svět

57.

Směnitelnost měny je způsobilost měny ke směně s ostatními měnami jiných zemí v určitém kurzu, který je buď stanoven nabídkou a poptávkou po měně v mezinárodním prostředí, nebo pevně fixovaný na měnu jinou. Plně konvertibilní měna je měna, která je směnitelná všude na světě a jejíž kurz se prakticky výhradně utváří působením tržních sil.

Jaká je směnitelnost české koruny?

- (A) Omezená, plně je možná pouze pro podnikatelské subjekty.
- (B) Vnitřní konvertibilita, uvnitř ČR lze měnit neomezeně, ve světě není volná směnitelnost podle devizového zákona možná.
- (C) Vnější konvertibilita, v zahraničí je směna možná bez omezení, uvnitř ČR je regulována povolením centrální banky k devizovým operacím.
- (D) **Plná směnitelnost, stát se zavazuje od kohokoliv na světě vykoupit za cizí měnu českou korunu v aktuálním kurzu.**

58.

Celkem 30 nájemníků jednoho bytového domu se rozhodlo, že společně založí bytové družstvo, které umožní efektivně spravovat jejich nemovitost. Který z následujících orgánů má v družstvu nejvyšší rozhodovací pravomoc?

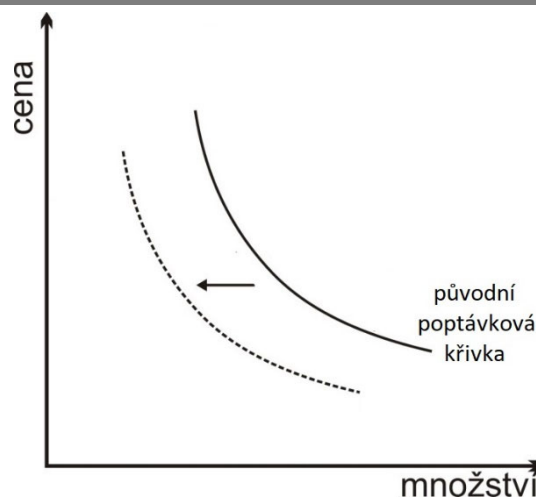
- (A) členská schůze
- (B) představenstvo
- (C) dozorčí rada
- (D) kontrolní komise

59.

Pro kterou z následujících osob bude nejvýhodnější obecné zvýšení úrokové míry?

- (A) pro občana žádajícího o hypotéku na koupi rodinného domku
- (B) pro občana, který si chce koupit vybavení kuchyně na spotřební úvěr
- (C) **pro podnikatele, který má kapitál na běžném účtu v bance**
- (D) pro podnikatele žádajícího o úvěr na rozjezd podnikání

60.



Výše uvedený graf znázorňuje křivku poptávky po určitém produktu v prostředí dokonalé konkurence. Která z následujících možností představuje takovou změnu, jež nejpravděpodobněji způsobí naznačený posun poptávkové křivky doleva?

- (A) **výrazný pokles ceny substitutů daného produktu**
- (B) nárůst módnosti daného produktu
- (C) snížení nákladů na výrobu daného produktu
- (D) spuštění výrazné marketingové kampaně zaměřené na podporu prodeje daného produktu

3. Hospodářství a svět

Použité zdroje:

- úlohy 17–20: Vzhledem k povaze úlohy není zdroj uveden, upraveno.
- úloha 21: LOCKE, John. Druhé pojednání o vládě. Svoboda, 2018.
- úloha 48: Zákon č. 121/1920 Sb. Ústava Československé republiky.

